

# Parquetvinyl

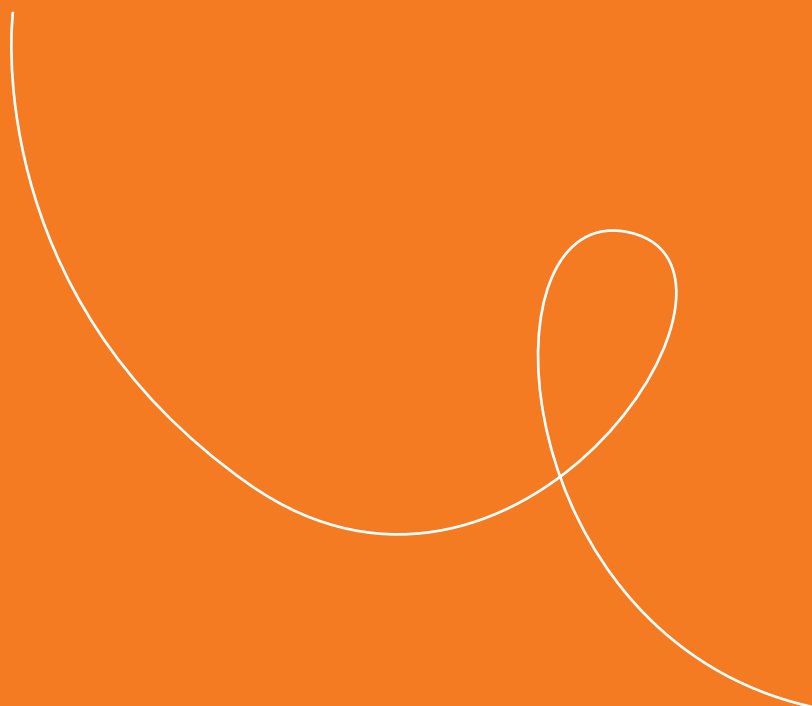
by lamett

## Aseennusohjeet

1. Jossa  
Sivu 2 - 7

2. Laatat  
Sivu 8 - 15

3. Kalanruoto  
Sivu 16 - 29



Kiitos, että valitsit meidät! Jos asennat uuden lattian huolellisesti ja pidät siitä huolta, se näyttää täydelliseltä vuosien ajan.

Parquetvinyl soveltuvat sisälle kotiin ja julkisiin tiloihin. Lue kaikki ohjeet ennen lattian asentamista. Väärin asennettu lattia mitätöi takuun. Katso usein kysytyt kysymykset verkkosivustoltamme osoitteesta [www.parquetvinyl.com](http://www.parquetvinyl.com).

Skannaa QR-koodi ja  
katso asennusvideo:



### ESIVALMISTELU

#### OLEMASSA OLEVA LATTIA

Asenna tuote ainoastaan sisätiloihin. Tuote voidaan asentaa mihin tahansa sisätilaan lukuun ottamatta seuraavia tiloja:

- huoneet, joissa on lattiakaivo (esim. suihkut tai autotallit)
- jatkuvasti kosteat tilat, kuten saunat tai uima-aldaiden ympäristö
- lämmittämättömät tilat, joiden lämpötila laskee 10 °C:n alapuolelle
- kampaamot (kemikaalien vuoksi)
- tilat, joissa ei voida välttää jatkuvaa kosketusta kumin kanssa (esim. polkupyöräliikkeet tai rengasvarastot).

Olemassa olevan lattian valmistelulla on olennainen vaikutus lopputulokseen.

Alustan on oltava tasalaatuinen, vakaa, kiinteä, luja, kuiva, sileä ja puhdas. Alustassa ei saa olla kosteutta eikä halkeamia. Poista tasoitteet, maalit, liimat, rasva, liuottimet, vahat ja kaikki muut jäämät. Kaikki pehmeät ja kelluvat lattiapäällysteet tulee myös poistaa. Tämä koskee esim. kokolattiamattoja, neulahuopaa, linoleumia, ei-liimattu vinyyli, ainoastaan reunoista liimattuja päällysteitä, tarroilla kiinnitettyjä päällysteitä ja kelluvia laminaatti- tai parkettilattioita. Parquetvinyl voidaan asentaa laastin tai muiden vastaavien pinnoitteiden, betonin ja muiden kovien lattiapäällysteiden päälle.

Jos Parquetvinyl asennetaan puulattian päälle, noudata näitä lisäohjeita. Älä asenna Parquetvinyl-lattiaa suoraan betonin päälle asennetun puulattian päälle. Puupalkkien varaan asennettujen lankkulattioiden tulee olla riittävän tasaisia ja tukevasti kiinnitettyjä. Löystyneet tai irralliset lankut tulee kiinnittää nauloilla tai ruuveilla. Rikkoutuneet lankut tulee vaihtaa, ja suuremmat reiät tai halkeamat tulee täyttää. Tarkista, että lattiaan ei ole pesiytynyt tupajumeja tai muita tuhohyönteisiä. Varmista, että puulattia pääsee tuulettumaan, jotta se ei lahoa. Suosittelemme lisäksi, että lattia asennetaan poikittain alkuperäisen puulattian suuntaan nähden.

Asennus uusille alustoille on tehtävä sisäRYL2013 -standardin mukaisesti ja asennuksen tulee noudattaa vaatimuksia tasaisuuden osalta. Suurin sallittu poikkeama tasaisuudessa:

- 1 millimetriä yli 20 senttimetriin
- 3 millimetriä 2 metrin matkalla
- 5 millimetriä 3 metrin matkalla

Jos lattia asennetaan laattalattian päälle, saumojen leveys saa olla enintään 5 mm ja syvyys enintään 4 mm. Tasoita lattia tarvittaessa tasoitusmateriaalia käyttämällä.

Lattian alusrakenteen on täytettävä seuraavat ehdot:

- Betonin suhteellinen kosteus arviointisyvyydellä A saa olla enintään 90 % RH ja lisäksi syvyydellä 0,4 x A enintään 75 % RH. Levyalusta kosteuspuiteisuuden tulisi yleensä olla 6-8 % levymateriaalista riippuen, jotta vältetään levyn liikkuminen, joka voi myöhemmin aiheuttaa ongelmia. Mittaukset tulee dokumentoida. Mittaa betonialustan kosteuspuiteisuus RT 103333-kortin mukaisesti.
- Lattian lämpötila vähintään 12 °C.
- CM-menetelmän (karbidimitaus) mukaan enintään 2,5 % (kuitusementtitasoiitteet) ja 0,7 % (anhydriittitasoiittelattiat) huoneissa, joissa ei ole lattialämmitystä
- CM-menetelmän (karbidimitaus) mukaan enintään 1,5 % (kuitusementtitasoiitteet) ja 0,5 % (anhydriittitasoiittelattiat) huoneissa, joissa on lattialämmitys

Alusta on tarkastettava ennen päällysteen asentamista sisäRYL 2013 -standardin mukaisesti. Suunnittelijan on otettava huomioon eri alustatyyppien kuivumisajat ja huolehdittava tilojen lämmityksestä ja ilmanvaihdosta.

Ennen lattiapäällysteen asennusta tulee betonilattian suhteellinen kosteus mitata betonitiedon ja Lattia-ja seinäpäällysteliiton 2007 julkaiseman Betonirakenteiden päällystämisohjeen mukaisesti.

## MITTAUS

Mittaa tilat huolellisesti ja lisää 5–10 % ylimääräistä leikkausjätettä varten. Mitä monimutkaisemman muotoinen tila (erkkerit, saarekkeet jne.) on, sitä enemmän materiaalia tarvitaan.

Asennatko huoneessa, jonka pituus tai leveys on yli 20 metriä? Varmista, että käytät myös liikuntasaumoihin tarvittavia listoja. Jos asennat lankkuja huoneisiin, joissa on äärimmäisiä lämpötilavaihteluita, tee liikuntasaumoja 10 metrin välein.

Ääriämpötilahuoneet ovat paikkoja, joissa lattian lämpötila voi nousta yli 50 °C:een. Tällaiset lämpötilat voivat tulla kysymykseen suurten etelään suunnattujen ikkunoiden läheisyydessä. Aurinkovarjostus on siis kannattava sijoitus, vaikka vain siksi, että sisäilmasto pysyy mukavana.

Nyt on hyvä päättää asennussuunnasta ja katsoa, miten laudat voidaan parhaiten asentaa koko huoneen leveydelle.

## KULJETUS JA VARASTOINTI

Pakkaukset on aina kuljetettava ja varastoitava vaakatasossa ja tasaisella pinnalla. Älä koskaan jätä pakkauksia pystyasentoon, jotteivät pontit vaurioitu. Älä myöskään säilytä pakkauksia erittäin kylmässä (alle 10 °C), erittäin kuumassa (yli 40 °C) tai hyvin kosteassa tilassa.

Jos pakkauksia on altistettu äärimmäisille lämpötiloille 12 tuntia ennen asennusta, niiden on annettava mukautua vähintään 12 tunnin ajan huoneenlämpöön, jonne ne on tarkoitus asettaa. Jotta mukautuminen olisi mahdollisimman tehokasta, älä aseta pakkauksia toisiaan vasten ja varmista, että huoneen lämpötila on 20–25 °C.

## ASENNUS

### ALUKERROS

Parquetvinyl on jo integroitu alusmateriaali. Tämä tarkoittaa, että voit aloittaa asennuksen heti. Älä koskaan käytä erillistä alusmateriaalia: Lattia asennettaisiin liian pehmeälle alustalle, mikä voi vaurioittaa pontteja. Jos kuitenkin joudut jostain syystä nostamaan olemassa olevan lattian korkeutta, tee se kovilla levyillä tai tasoitteella. Varmista, että käytät sopivia tuotteita tai järjestelmiä: kysy jälleenmyyjältä, asentajalta tai urakoitsijalta.

### LATTIALÄMMITYS (VESI, SÄHKÖ JA INFRAPUNA) JA LATTIAJÄÄHDYTYS

Parquetvinyl voidaan asentaa lattialle, jossa on lattialämmitys tai -jäähdytys, kunhan lattiapinnan lämpötila ei ylitä koskaan 28 °C, ja lattiajäähdytystä ei ole asetettu kastepisteen lämpötilan alapuolelle. Älä koskaan peitä lattiaa matolla. Erotta lattialämmitystä käyttävät ja muut alueet toisistaan laajennusprofileilla.

Järjestelmät, jotka on integroitu tasoitettuun lattiaan:

- Vain järjestelmät, jotka toimivat matalassa lämpötilassa, sekä sähkö- että kuumavesi.
- Parquetvinyl ja lämmityselementtien välissä on oltava vähintään 4 cm.

Lattiajäähdytystä käyttävät järjestelmät:

- Lattiajäähdytyksessä on oltava ohjaus- ja turvajärjestelmä, joka estää lämpötilan putoamisen kastepisteen alapuolelle. Se on lämpötila, jossa vettä kondensoituu tasoitelattian ja parkettivinyylin väliin. Kastepisteen lämpötila ei ole aina sama, mutta se vaihtelee huoneen lämpötilan ja suhteellisen kosteuden mukaan. Kastepisteen nyrkkisääntö on 18 °C normaalissa ilmankosteudessa (50–60 %) ja 20–22 °C huoneenlämmössä. Erittäin korkean ilmankosteuden vallitessa kastepiste voi nousta helposti 22 °C:een. Älä käytä lattiajäähdytystä huoneen aktiiviseen jäähdyttämiseen, kun lämpötila on erittäin matala!

Pinnoitetta käyttävät lattiajärjestelmät (sähkö ja infrapuna):

- Näiden järjestelmien matot eivät saa olla päällekkäin, ja teho tulee rajoittaa arvoon 60 W/m<sup>2</sup>. Tehokkaat järjestelmät saattavat lämmittää liian nopeasti ja vaurioittaa lattiaa.

Lattialämmitys on asennettava valmistajan ohjeiden ja yleisten vaatimusten ja määräysten mukaisesti. Lisätietoja on lattialämmityksen tai -jäähdytyksen valmistajan suosituksissa.

# Parquetvinyl

by lamett

Katkaise järjestelmästä virta vähintään 24 tuntia ennen asentamista. Varmista, että huoneen lämpötila on asennusaikana 20–25 °C. Asennuksen jälkeen järjestelmä on käynnistettävä asteittain enintään 5 °C päivässä, kunnes huonelämpötila on saavutettu. Jos käynnistät järjestelmän heti täydellä teholla, nopea kuumeneminen voi vahingoittaa lattiaa.

## TARKASTUS

Tarkista ennen lattian asentamista, että toimitetulla lattialla on sama eränumero jokaisessa paketissa (tämä on ilmoitettu pakkauksessa). On suositeltavaa käyttää yksittäisissä huoneissa laatikoita, joilla on sama eränumero, jotta värit ja kiilto eivät poikkeaisi toisistaan.

Avaa paketit vasta kun aloitat asennuksen. Varmista, että huoneen lämpötila on asennuksen aikana 20–25 °C. Kun pakkaus avataan, lankut saattavat päästää uudelle tuotteelle tyypillistä voimakasta hajua. Nämä hajut häviävät muutaman tunnin kuluttua.

Tarkista jokainen lankku päivänvalossa vikojen tai väri- ja kiiltoerojen varalta. Tarkasta pontit vikojen varalta. Pintavikoja koskevia reklamaatioita ei hyväksytä asennuksen jälkeen.

Valitukset jälleenmyyjän tarkastelemien näytteiden ja tosiasiallisesti toimitetun lattian värierosta on tehtävä ennen asennusta. Kun lattia on asennettu, se tarkoittaa, että olet hyväksynyt lankkujen ulkonäön.

## ASENNUSTA KOSKEVAT PERUSSÄÄNNÖT

Parquetvinyl on kelluva lattia. Tämä tarkoittaa, että lattian on aina voitava liikkua vapaasti ja että lattian asentaminen on viimeinen vaihe rakennushankkeessa.

Keittiöt, keittiösaarekkeet ja kiinteät huonekalut on asennettava ennen vinyylin asentamista. Kiinteillä huonekaluilla tarkoitamme kalusteita, jotka on asennettu pysyvästi, ja joita ei ole tarkoitettu siirrettäviksi. Tämä koskee myös takkoja ja liesiä. Jos kalusteet painavat yli tuhat kiloa, jalkaan kohdistuva kuormitus ei saa olla enemmän kuin 50 kg/cm<sup>2</sup>.

Tällaisten kalusteiden ympärillä on aina oltava 8 mm:n liikuntasäula.

Seinissä rako on jalkalistan peitossa, ja liikuntasäulat viimeistellään T-listalla samalla tavalla kuin muihinkin lattiapäällysteisiin. Jos on korkeuseroa, käytä eritasolistaa. Myös lattiaan ulottuvien ikkunoiden kohdalla on oltava liikuntasäula. Näissä paikoissa säula piilotetaan päätylistalla..

Pylväiden, putkien ja kaapelikanavien jne. ympärillä on myös oltava 8 mm:n liikuntasäula.

Ovenkarmeja voi myös olla tarpeen lyhentää. Saha ovenkarmin alareuna oikeaan mittaan ylijäämäkankaa mittana käyttäen. Sahanterän paksuus varmistaa tarvittavan tilan lattian ja ovikehyksen välissä. Pidä mielessä, että voit joutua myös lyhentämään ovea.

Jalkalistat kiinnitetään aina seinään eikä koskaan lattiaan. Älä käytä tiivistettä jalkalistan ja lattian välisessä saumassa. Sekoita lankkuja eri laatikoista, jotta vältetään tummempien, vaaleampien tai identtisten lankkujen asettaminen lähelle toisiaan.

Päätä lopuksi asennussuunta ja huomioi ensimmäisen ja viimeisen rivin leveydet. Näiden rivien lankkujen leveyden tulee olla vähintään 50 mm. Muokkaa tarvittaessa ensimmäisen rivin leveyttä. Jos lattia asennetaan kapeaan käytävään, suosittelemme asentamaan lankut käytävän suuntaisesti.

# Parquetvinyl

by lamett

## TYÖKALUT

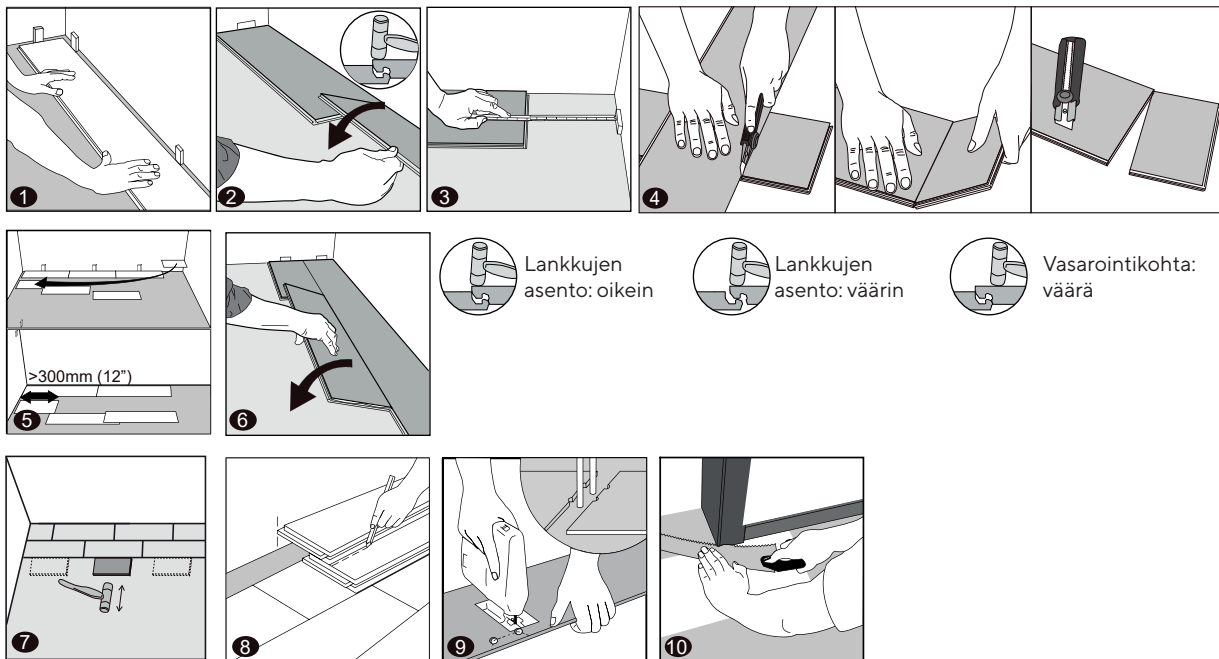
- asennuskiilat
- kumivasara
- mittanauha ja taittomitta
- mahdollisesti pitkä alumiiniviivain levyjen leikkaamiseen pituussuunnassa
- lyijykynä
- T-viivain tai kolmiosuorakulma
- korkealaatuinen apuveitsi ja/tai kuviosaha

## ALOITTAMINEN JA VIIMEISTELY

Puhdista lattia huolellisesti ja avaa pakkauksia.

Tarkista lankut vaurioiden ja muiden vikojen varalta.

Jos asennuksessa tarvitsee käyttää listoja (oviaukkojen T-listat, muiden lattiatyyppien saumojen eritasolistat tai lattiaan asti ulottuvien ikkunoiden tai kiinteiden kalusteiden saumojen päätylistat), asenna ne ensin. Listan pohjakisko jää osittain asennetun lattian alle.



- 1** Aloita asentaminen huoneen vasemmasta kulmasta ja työskentele vasemmalta oikealle. Aseta ensimmäinen lankku 8 mm:n päähän seinästä asennuskiiloen avulla.
- 2** Kohdista toinen lankku täydellisesti ensimmäiseen. Varmista, että pontti toisen lankun päässä on siististi ensimmäisen lankun päällä. Napauta sitä napakasti kumivasaralla. Tarkasta, että lankut ovat napsahaneet oikein pontteihin, ja että ne ovat suorassa eikä niissä ole korkeuseroja. Jos huomaat vielä eron, noudata myöhemmin tässä oppaassa annettuja purkuohjeita.

**HUOMAA:** Älä pakota liitosta, jos päät eivät ole täysin kohdakkain. Napauta kumivasaralla tiiviisti, ei suoraan lyhyen reunan yläpuolelle. Tämän vaarana on, että lyhyen sivun ponttijärjestelmä vaurioituisi pysyvästi.

- 3** Ensimmäisen rivin viimeisen rivin lankku: Mittaa etäisyys kuviopinnan reunasta (ei pontin reunasta) seinään, miinus 8 mm:n liikuntasauva.

# Parquetvinyl

by lamett

- 4** Leikkaa lankku oikeaan kokoon kokonaisen lankun vasemmalta puolelta mitattuna. Vaihtoehtoisesti: Ota uusi lankku, käännä sitä vaakasuunnassa 180° ja aseta se välikappalelta vasten. Merkitse viimeisen täyden lankun leveys ja leikkaa lankku oikeaan kokoon. Kun käännät leikattavaa lankkua taas 180°, voit kohdistaa sen ja napsauttaa paikoilleen.

**Lankkujen leikkaaminen: aseta kolmiosuorakulma lankun päälle kuviopinta ylöspäin, ja viillä lankkua useita kertoja suorakulmaa pitkin. Lankkua ei leikata kahtia, vaan pintaan tehdään syvä viilto. Tämän jälkeen voit helposti katkaista lankun viillon mukaan. Leikkaa sitten integroitu alusmateriaali.**

- 5** Seuraava rivi kannattaa aloittaa uudella lankulla, jonka pituus on vähintään 30 cm tai 30 cm lyhyemmällä tai pidemmällä lankulla kuin ensimmäisen rivin viereinen lankku.

- 6** Pitele lankkua 20–30 asteen kulmassa pontissa viimeisen rivin pitkällä puolella ja liu'uta sitä vasemmalle välikkeeseen asti. Laske lankku varovasti alas ja tarkista, että se on napsautanut kunnolla paikalleen. Tarvittaessa voit naputtaa kevyesti palikalla tai lankunpalalla ja vasaralla.

- 7** **VIHJE:** Napauta jokaisen rivin asentamisen jälkeen lankkuja pitkältä sivulta palikalla tai lankunpalalla. Silloin olet varma, että lankut ovat kiinnittyneet kunnolla toisiinsa. Kuulet naksahduksen ("klik"). Jos huomaat rakoja tai korkeuseroja, irrota lankku.

Varmista, että et riko ponttijärjestelmää. Jos näin käy, vaihda lankku. Jos pontti on rikkoutunut, lankkujen väliin saattaa lopulta muodostua rako.

Voit käyttää ensimmäisestä rivistä jäljellä olevaa palaa seuraavan rivin alussa tai leikata uuden palan, joka on vähintään 30 cm pitkä ja ainakin 20 cm pidempi tai lyhyempi kuin ensimmäisen rivin lankku.

**VINKKI:** Älä käytä heti rivin viimeistä palaa seuraavan rivin ensimmäisenä lankkuna. Jos teet sen, lattiassasi on "porrastettu kuvio". Käytä aikaisemmilta riveiltä sattumanvaraisesti jääneitä paloja rivin ensimmäisenä lankkuna luonnollisen näköisen lattian asentamiseksi.

- 8** Viimeisen rivin voi asentaa useilla eri tavoilla:
- Mittaa viimeisen rivin (kuviopinnasta) ja seinän välinen tila miinus 8 mm. Siirrä tämä mitta lankulle ja leikkaa se oikeaan kokoon.
  - Käännä lankkua vaakasuorassa 180° ja aseta se välikkeeseen saakka viimeisen rivin päälle. Merkitse leveys ja sahaa lankku oikeaan kokoon.

**VINKKI:** Jos seinä ei ole täysin suora, on olemassa vaara, että lattia on alle 8 mm:n päässä tai liian kaukana, jotta se voitaisiin peittää jalkalistalla. Mittaa tällöin eri paikoista. Voit sitten leikata lankun siististi oikean kokoiseksi, ja sauma on silti 8 mm leveä. Tämä koskee myös ensimmäistä riviä.

- 9** Jos joudut asentamaan putkien ympärille, varmista, että putki on kahden lankun välissä. Tämän jälkeen voit kiertää putken siististi ja säilyttää samalla 8 mm:n liikuntasauvan. Jos putki osuu väistämättömästi lankun keskelle, sinun täytyy sahata lankusta pala pois. Viimeistele tämä pala, jotta putkelle jää tilaa, ja laita se paikoilleen. Käytä tarvittaessa hieman liimaa, jotta putki pysyisi paikallaan.

- 10** Saatat joutua lyhentämään ovenkarmia edellä kuvatulla tavalla. Jos sinun on asennettava lista oviaukkaan, leikkaa lankut oikeaan kokoon, jotta listalle jäisi tilaa. Asenna mikä tahansa lista siten, että se sopii ovilehden alle eikä jää näkyviin, kun ovi suljetaan.

Sinun on sijoitettava päätylista sellaisten ikkunoiden viereen, jotka laskeutuvat lattian tasoon. Muista tämä, kun sahaat lankkuja sopivan kokoisiksi.

Poista asennuskiilat, kun olet saanut huoneen valmiiksi. Nyt voit aloittaa jalka- ja viimeistelylistojen asentamisen.

# Parquetvinyl

by lamett

## HUOLTO

Varmista aina, että sinulla on ylimääräinen pakkaus siltä varalta, että joudut tekemään korjauksia.

Lattialla voi kävellä heti asennuksen jälkeen. Erityistä käsittelyä asennuksen jälkeen ei tarvita. Lattiassa on jo helppo-  
hoitoinen pintakerros.

Imuroi lopuksi lattia ja tarvittaessa poista pöly. Valitse vinylilattialle sopiva pesuaine (ei valkaisuainetta, ei hankaavia  
aineita, ei vahaa tai öljyä sisältäviä ainesosia).

Laita kynnysmatto sisäänkäynneille suojaamaan lialta, vedeltä, hiekalta, pieniltä kivistä ja naarmuilta. Varmista, ettei alus-  
tassa ole kumipohjaa, koska kumi ja PVC reagoivat toisiinsa väistämättä ja peruuttamattomasti.

Kun huone järjestetään uudelleen asennuksen jälkeen, käytä huonekalujen jalkojen alla huopasuojia (ei missään tapauk-  
sessa kumityynyjä). Varo naarmuttamasta niitä. Toimistotuoleissa on oltava pehmeät pyörät (tyyppi W) tai lattialla on  
oltava suojamatto. Älä koskaan vedä painavia esineitä lattian yli.

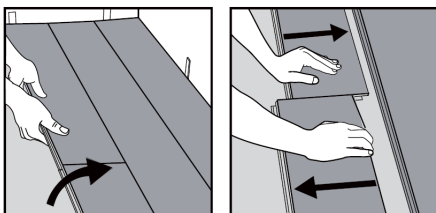
Puhdista läikkynyt vesi, nesteet ja tahrat välittömästi.

## KORJAUKSET

Jos lankku vaurioituu merkittävästi, voit irrottaa sen ja vaihtaa sen uuteen. Toimi seuraavasti:

- Teippaa viereinen lankku maalarinteipillä suojataksesi sitä korjauksen aikana.
- Merkitse kohta, josta lankku tai laatta on leikattava.
- Aseta pyörösaha lankkujen paksuuteen tai käytä metallisahanterällistä monityökälua lankun tai laatan  
sahaamisessa piirtämiesi viivojen mukaisesti.
- Varmista, ettet sahaa ympäröiviä lankkuja.
- Kun olet valmis, lankku on sahattava neljään osaan. Voit nostaa ensimmäistä osaa ylöspäin ruuvimeisselillä  
ja irrottaa sen. Tämän jälkeen voit nostaa ja irrottaa kolme muuta osaa. Voit tehdä tämän vahingoittamatta  
ympäröivien lankkujen liitoksia.
- Varmista, ettei mitään jäämiä ei jää alle – imuroi tarvittaessa.
- Ota uusi lankku esiin ja poista sen pitkän ja lyhyen sivun urat. Käytä mattoveistä, jotta lankun pinta ei vaurioidu.
- Levitä vaihdettavan lankun ympärillä olevien lankkujen reunoihin ohut viiva pikaliimaa.
- Poista ylimääräinen liima lankkujen pinnalta välittömästi liiman valmistajan antamien ohjeiden mukaisesti.
- Pitele uutta lankkua 45 asteen kulmassa. Liu'uta uuden lankun urospontti viereisen lankun uraan. Anna lankun  
laskeutua hellävaraisesti alas. Naputtele uusi lankku paikoilleen käyttämällä kumivasaraa ja puun kappaletta.
- Aseta paino lankun päälle, kunnes liima on täysin kuivunut.

## PURKAMINEN



Jos haluat poistaa lattian, se on purettava rivi kerrallaan päinvastaisessa järj-  
estyksessä kuin asensit sen. Nosta lautoja, kunnes niiden pitkän sivun luk-  
koponttiliitos irtoaa. Aseta lankut lattialle ja irrota ne toisistaan liu'uttamalla.  
Jos lautojen liu'uttaminen on vaikeaa, nosta niitä jonkin verran (muutama cm  
riittää) lukkoponttijärjestelmän läheisyydestä ja liu'uta ne tämän jälkeen irti  
toisistaan.

Kiitos, että valitsit meidät! Jos asennat uuden lattian huolellisesti ja pidät siitä huolta, se näyttää täydelliseltä vuosien ajan.

Parquetvinyl -laatat soveltuvat sisälle kotiin ja julkisiin tiloihin. Lue kaikki ohjeet ennen lattian asentamista. Väärin asennettu lattia mitätöi takuun. Katso usein kysytyt kysymykset verkkosivustoltamme osoitteesta [www.parquetvinyl.com](http://www.parquetvinyl.com).

Skannaa QR-koodi ja  
katso asennusvideo:



## ESIVALMISTELU

### OLEMASSA OLEVA LATTIA

Asenna tuote ainoastaan sisätiloihin. Tuote voidaan asentaa mihin tahansa sisätilaan lukuun ottamatta seuraavia tiloja:

- huoneet, joissa on lattiakaivo (esim. suihkut tai autotallit)
- jatkuvasti kosteat tilat, kuten saunat tai uima-altaiden ympäristö
- lämmittämättömät tilat, joiden lämpötila laskee 10 °C:n alapuolelle
- kampaamot (kemikaalien vuoksi)
- tilat, joissa ei voida välttää jatkuvaa kosketusta kumin kanssa (esim. polkupyöriäliikkeet tai rengasvarastot).

Olemassa olevan lattian valmistelulla on olennainen vaikutus lopputulokseen.

Alustan on oltava tasalaatuinen, vakaa, kiinteä, luja, kuiva, sileä ja puhdas. Alustassa ei saa olla kosteutta eikä halkeamia. Poista tasoitteet, maalit, liimat, rasva, liuottimet, vahat ja kaikki muut jäämät. Kaikki pehmeät ja kelluvat lattiapäällysteet tulee myös poistaa. Tämä koskee esim. kokolattiamattoja, neulahuopaa, linoleumia, ei-liimattu vinyyli, ainoastaan reunoista liimattuja päällysteitä, tarroilla kiinnitettyjä päällysteitä ja kelluvia laminaatti- tai parkettilattioita. Parquetvinyl voidaan asentaa laastin tai muiden vastaavien pinnoitteiden, betonin ja muiden kovien lattiapäällysteiden päälle.

Jos Parquetvinyl asennetaan puulattian päälle, noudata näitä lisäohjeita. Älä asenna Parquetvinyl-lattiaa suoraan betonin päälle asennetun puulattian päälle. Puupalkkien varaan asennettujen lankkulattioiden tulee olla riittävän tasaisia ja tukevasti kiinnitettyjä. Löystyneet tai irralliset lankut tulee kiinnittää nauloilla tai ruuveilla. Rikkoutuneet lankut tulee vaihtaa, ja suuremmat reiät tai halkeamat tulee täyttää. Tarkista, että lattiaan ei ole pesiytynyt tupajumeja tai muita tuhohyönteisiä. Varmista, että puulattia pääsee tuulettumaan, jotta se ei lahoa. Suosittelemme lisäksi, että lattia asennetaan poikittain alkuperäisen puulattian suuntaan nähden.

Asennus uusille alustoille on tehtävä sisäRYL2013 -standardin mukaisesti ja asennuksen tulee noudattaa vaatimuksia tasaisuuden osalta. Suurin sallittu poikkeama tasaisuudessa:

1 millimetristä yli 20 senttimetriin

3 millimetriä 2 metrin matkalla

5 millimetriä 3 metrin matkalla

Jos lattia asennetaan laattalattian päälle, saumojen leveys saa olla enintään 5 mm ja syvyys enintään 4 mm. Tasoita lattia tarvittaessa tasoitusmateriaalia käyttämällä.

Lattian alusrakenteen on täytettävä seuraavat ehdot:

- Betonin suhteellinen kosteus arviointisyvyydellä A saa olla enintään 90 % RH ja lisäksi syvyydellä 0,4 x A enintään 75 % RH. Levyalusta kosteuspuiteisuuden tulisi yleensä olla 6–8 % levymateriaalista riippuen, jotta vältetään levyn liikkuminen, joka voi myöhemmin aiheuttaa ongelmia. Mittaukset tulee dokumentoida. Mittaa betonialustan kosteuspuiteisuus RT 103333-kortin mukaisesti.
- lattian lämpötila vähintään 12 °C
- CM-menetelmän (karbidimittaus) mukaan enintään 2,5 % (kuitusementtitasoitteet) ja 0,7 % (anhydriittitasoitelattiat) huoneissa, joissa ei ole lattialämmitystä
- CM-menetelmän (karbidimittaus) mukaan enintään 1,5 % (kuitusementtitasoitteet) ja 0,5 % (anhydriittitasoitelattiat) huoneissa, joissa on lattialämmitys

Alusta on tarkastettava ennen päällysteen asentamista sisäRYL 2013 -standardin mukaisesti. Suunnittelijan on otettava huomioon eri alustatyyppien kuivumisajat ja huolehdittava tilojen lämmityksestä ja ilmanvaihdosta.

Ennen lattiapäällysteen asennusta tulee betonilattian suhteellinen kosteus mitata betonitiedon ja Lattia-ja seinänpäällysteliiton 2007 julkaiseman Betonirakenteiden päällystämisoikeuden mukaisesti.



# Parquetvinyl

by lamett

## MITTAUS

Mittaa tilat huolellisesti ja lisää 5–10 % ylimääräistä leikkausjätettä varten. Mitä monimutkaisemman muotoinen tila (erkkerit, saarekkeet jne.) on, sitä enemmän materiaalia tarvitaan.

Asennatko huoneessa, jonka pituus tai leveys on yli 20 metriä? Varmista, että käytät myös liikuntasaumoihin tarvittavia listoja. Jos asennat lankkuja huoneisiin, joissa on äärimmäisiä lämpötilavaihteluita, tee liikuntasauvoja 10 metrin välein.

Ääriämpötilahuoneet ovat paikkoja, joissa lattian lämpötila voi nousta yli 50 °C:een. Tällaiset lämpötilat voivat tulla kysymykseen suurten etelään suunnattujen ikkunoiden läheisyydessä. Aurinkovarjostus on siis kannattava sijoitus, vaikka vain siksi, että sisäilmasto pysyy mukavana.

Asennussuunta on hyvä päättää tässä vaiheessa. Suunnittele myös, kuinka laatat on parasta asetella huoneen leveys suunnassa.

## KULJETUS JA VARASTOINTI

Pakkaukset on aina kuljetettava ja varastoitava vaakatasossa ja tasaisella pinnalla. Älä koskaan jätä pakkauksia pystyasentoon, jotteivät pontit vaurioitu. Älä myöskään säilytä pakkauksia erittäin kylmässä (alle 10 °C), erittäin kuumassa (yli 40 °C) tai hyvin kosteassa tilassa.

Jos pakkauksia on altistettu äärimmäisille lämpötiloille 12 tuntia ennen asennusta, niiden on annettava mukautua vähintään 12 tunnin ajan huoneenlämpöön, jonne ne on tarkoitus asettaa. Jotta mukautuminen olisi mahdollisimman tehokasta, älä aseta pakkauksia toisiaan vasten ja varmista, että huoneen lämpötila on 20–25 °C.

## ASENNUS

### ALUKERROS

Parquetvinyl on jo integroitu aluslattia. Tämä tarkoittaa, että voit aloittaa asennuksen heti. Älä koskaan käytä erillistä alusmateriaalia: Lattia asennettaisiin liian pehmeälle alustalle, mikä voi vaurioittaa pontteja. Jos kuitenkin joudut jostain syystä nostamaan olemassa olevan lattian korkeutta, tee se kovilla levyillä tai tasoitteella. Varmista, että käytät sopivia tuotteita tai järjestelmiä: kysy jälleenmyyjältä, asentajalta tai urakoitsijalta.

### LATTIALÄMMITYS (VESI, SÄHKÖ JA INFRAPUNA) JA LATTIAJÄÄHDYTYS

Parquetvinyl voidaan asentaa lattialle, jossa on lattialämmitys tai -jäähdytys, kunhan lattiapinnan lämpötila ei ylitä koskaan 28 °C, ja lattiajäähdytystä ei ole asetettu kastepisteen lämpötilan alapuolelle. Älä koskaan peitä lattiaa matolla. Erotta lattialämmitystä käyttävät ja muut alueet toisistaan laajennusprofileilla.

Järjestelmät, jotka on integroitu tasoitettuun lattiaan:

- Vain järjestelmät, jotka toimivat matalassa lämpötilassa, sekä sähkö- että kuumavesi.
- Parquetvinyl ja lämmityselementtien välissä on oltava vähintään 4 cm.

Lattiajäähdytystä käyttävät järjestelmät:

- Lattiajäähdytyksessä on oltava ohjaus- ja turvajärjestelmä, joka estää lämpötilan putoamisen kastepisteen alapuolelle. Se on lämpötila, jossa vettä kondensoituu tasoitelattian ja parkettivinyylin väliin. Kastepisteen lämpötila ei ole aina sama, mutta se vaihtelee huoneen lämpötilan ja suhteellisen kosteuden mukaan. Kastepisteen nyrkkisääntö on 18 °C normaalissa ilmankosteudessa (50–60 %) ja 20–22 °C huoneenlämmössä. Erittäin korkean ilmankosteuden vallitessa kastepiste voi nousta helposti 22 °C:een. Älä käytä lattiajäähdytystä huoneen aktiiviseen jäähdyttämiseen, kun lämpötila on erittäin matala!

Pinnoitetta käyttävät lattiajärjestelmät (sähkö ja infrapuna):

- Näiden järjestelmien matot eivät saa olla päällekkäin, ja teho tulee rajoittaa arvoon 60 W/m<sup>2</sup>. Tehokkaat järjestelmät saattavat lämmittää liian nopeasti ja vaurioittaa lattiaa.

Lattialämmitys on asennettava valmistajan ohjeiden ja yleisten vaatimusten ja määräysten mukaisesti. Lisätietoja on lattialämmityksen tai -jäähdytyksen valmistajan suosituksissa.

# Parquetvinyl

by lamett

Katkaise järjestelmästä virta vähintään 24 tuntia ennen asentamista. Varmista, että huoneen lämpötila on asennusaikana 20–25 °C. Asennuksen jälkeen järjestelmä on käynnistettävä asteittain enintään 5 °C päivässä, kunnes huonelämpötila on saavutettu. Jos käynnistät järjestelmän heti täydellä teholla, nopea kuumeneminen voi vahingoittaa lattiaa.

## TARKASTUS

Tarkista ennen lattian asentamista, että toimitetulla lattialla on sama eränumero jokaisessa paketissa (tämä on ilmoitettu pakkauksessa). On suositeltavaa käyttää yksittäisissä huoneissa laatikoita, joilla on sama eränumero, jotta värit ja kiilto eivät poikkeaisi toisistaan.

Avaa paketit vasta kun aloitat asennuksen. Varmista, että huoneen lämpötila on asennuksen aikana 20–25 °C. Laatoista saattaa vapautua uudelle tuotteelle tyypillistä voimakasta hajua välittömästi pakkauksen avaamisen jälkeen. Tämä haju katoaa muutaman tunnin kuluessa.

Tarkista jokainen laatta päivänvalossa vikojen tai väri- ja kiiltoerojen varalta. Tarkasta pontit vikojen varalta. Pintavikoja koskevia reklamaatioita ei hyväksytä asennuksen jälkeen.

Valitukset jälleenmyyjän tarkastelemien näytteiden ja tosiasiallisesti toimitetun lattian värierosta on tehtävä ennen asennusta. Kun lattia on asennettu, se tarkoittaa, että olet hyväksynyt laattojen ulkonäön.

## ASENNUSTA KOSKEVAT PERUSSÄÄNNÖT

Parquetvinyl asennetaan kelluvana lattiana. Tämä tarkoittaa, että lattian on aina voitava liikkua vapaasti ja että lattian asentaminen on viimeinen vaihe rakennushankkeessa.

Keittiöt, keittiösaarekkeet ja kiinteät huonekalut on asennettava ennen vinyylin asentamista. Kiinteillä huonekaluilla tarkoitamme kalusteita, jotka on asennettu pysyvästi, ja joita ei ole tarkoitettu siirrettäviksi. Tämä koskee myös takkoja ja liesiä. Jos kalusteet painavat yli tuhat kiloa, jalkaan kohdistuva kuormitus ei saa olla enemmän kuin 50 kg/cm<sup>2</sup>.

Tällaisten kalusteiden ympärillä on aina oltava 8 mm:n liikuntasäura.

Seinissä rako on jalkalistan peitossa, ja liikuntasäurat viimeistellään T-listalla samalla tavalla kuin muihinkin lattiapäällysteisiin. Jos on korkeuseroa, käytä eritasolistaa. Myös lattiaan ulottuvien ikkunoiden kohdalla on oltava liikuntasäura. Näissä paikoissa säura piilotetaan päätylistalla..

Pylväiden, putkien ja kaapelikanavien jne. ympärillä on myös oltava 8 mm:n liikuntasäura.

Ovenkarmeja voi myös olla tarpeen lyhentää. Saha ovenkarmin alareuna oikeaan mittaan ylijäämäkankua mittana käyttäen. Sahanterän paksuus varmistaa tarvittavan tilan lattian ja ovikehyksen välissä. Pidä mielessä, että voit joutua myös lyhentämään ovea.

Jalkalistat kiinnitetään aina seinään eikä koskaan lattiaan. Älä käytä tiivistettä jalkalistan ja lattian välisessä saumassa. Käytä eri pakkauksista peräisin olevia laattoja sekaisin, jotta vierekkäiset laatat eivät ole identtisiä eikä lattiaan muodostu selkeitä tummempia tai vaaleampia alueita.

Päätä lopuksi asennussuunta ja huomioi ensimmäisen ja viimeisen rivin leveydet. Näiden rivien laattojen leveyden on oltava vähintään 50 mm. Muokkaa tarvittaessa ensimmäisen rivin leveyttä.

# Parquetvinyl

by lamett

## TYÖKALUT

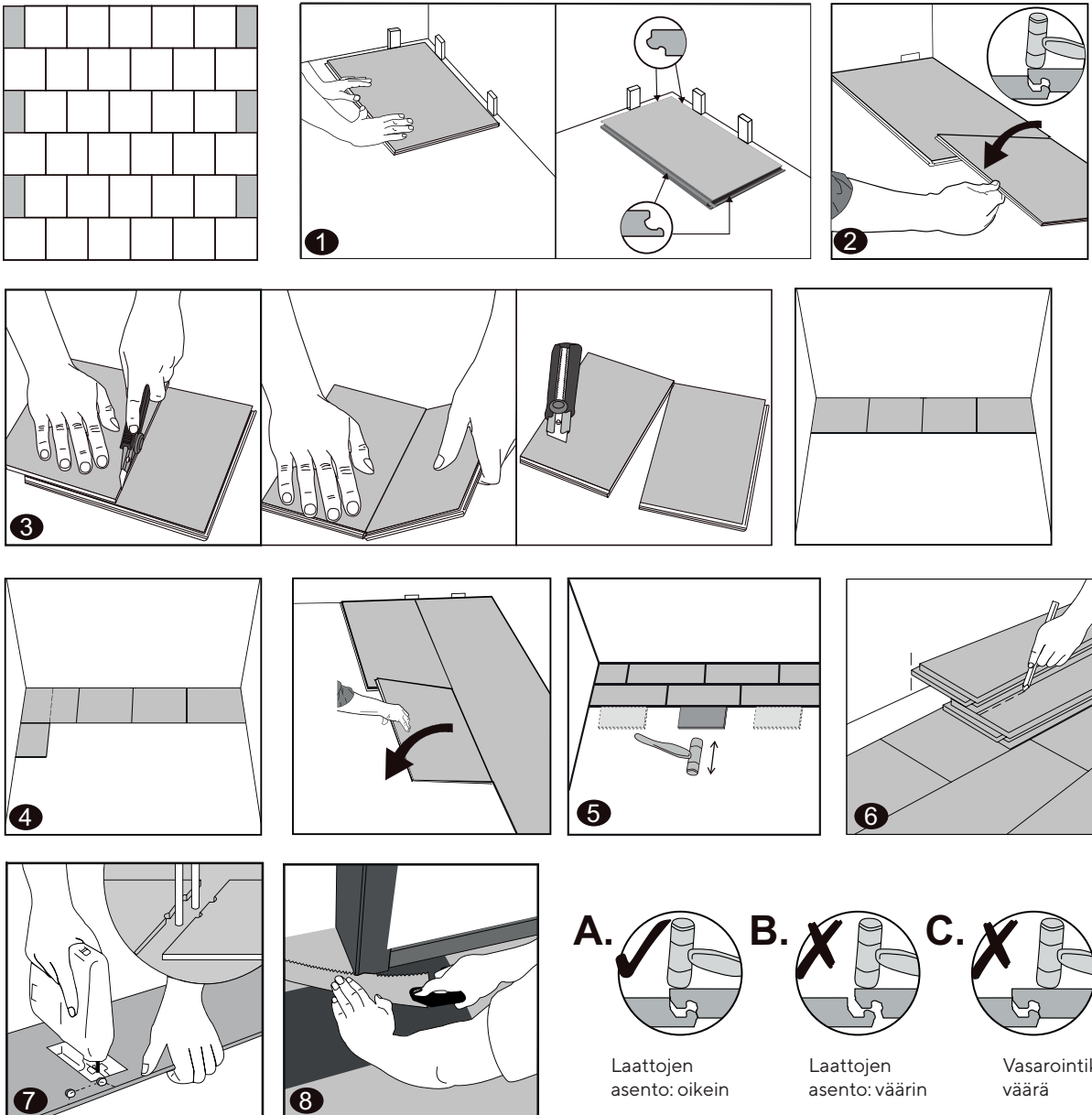
- asennuskiilat
- kumivasara
- mittanauha ja taittomitta
- mahdollisesti pitkä alumiiniviivain laattojen leikkaamiseen pituussuunnassa
- lyijykynä
- T-viivain tai kolmiosuorakulma
- korkealaatuinen apuveitsi ja/tai kuviosaha

## ALOITTAMINEN JA VIIMEISTELY (JUOKSULIMITYS)

Puhdista lattia huolellisesti ja avaa pakkauksia.

Tarkista laatat vaurioiden ja muiden virheiden varalta.

Jos asennuksessa tarvitsee käyttää listoja (oviaukkojen T-listat, muiden lattiatyyppien saumojen eritasolistat tai lattiaan asti ulottuvien ikkunoiden tai kiinteiden kalusteiden saumojen päätylistat), asenna ne ensin. Listojen pohjakisko jää osittain asennetun lattian alle.



# Parquetvinyl

by lamett

**1** Aloita asennus huoneen vasemmasta nurkasta ja työskentele vasemmalta oikealle. Asenna ensimmäinen laatta 8 mm:n etäisyydelle seinästä välikappaleita apuna käyttäen.

**2** Kohdista toinen laatta siten, että se on täsmälleen samassa linjassa ensimmäisen laatan kanssa. Varmista, että toisen laatan päässä oleva lukkoponttijärjestelmä on täsmälleen ensimmäisen laatan järjestelmän yläpuolella, ja naputtele laatta paikoilleen vasaralla. Tarkista, että laatat ovat napsahaneet oikein paikoilleen ja että ne ovat suorassa ja samalla korkeudella. Jos havaitset jonkin eron, irrota laatat noudattamalla jäljempänä tässä oppaassa annettuja purkamisohjeita.

**HUOMAUTUS:** Älä yritä liittää lankkuja voimalla toisiinsa, jos niiden päitä ei ole kohdistettu oikein. Tämä voi vaurioittaa pysyvästi lyhyen sivun lukkoponttijärjestelmää.

**3** Ensimmäisen rivin viimeinen laatta: mittaa etäisyys edellisen laatan pinnan reunasta (ei lukkoponttijärjestelmästä) seinään ja vähennä tästä etäisyydestä 8 mm:n liikuntasauman leveys. Mittaa laatta sen vasemmanpuoleisesta sivusta ja leikkaa se oikean kokoiseksi.

Vaihtoehtoinen tapa: käännä laattaa vaakasuunnassa 180 ° ja aseta se välikappaletta vasten. Merkitse laattaan viimeisen kokonaisen laatan reunan paikka ja leikkaa laatta oikean kokoiseksi. Käännä laattaa uudelleen 180 °. Laatta voidaan nyt kohdistaa ja kiinnittää paikoilleen.

**Laattojen leikkaaminen:** aseta suorakulma kuviopuoli ylöspäin asetetun laatan päälle ja leikkaa suorakulmaa ohjaimena käyttäen. Älä leikkaa laattaa kahteen osaan, vaan tee sen pintaan syvä viilto. Voit katkaista tämän jälkeen laatan viillon kohdalta taivuttamalla. Leikkaa sitten integroitu aluslattia. 1 230 × 615 mm:n laattojen leikkaaminen on vaikeampaa niiden paksuuden ja koon vuoksi. Suosittelemme käsisahan tai pistosahan käyttöä.

**4** Aloita seuraava rivi leikkaamalla sen ensimmäinen laatta siten, että toisen rivin laattojen väliset saumat osuvat ensimmäisen rivin laattojen keskelle.

Pitele tätä laattaa 20–30 °:n kulmassa edellisen rivin pitkän sivun lukkoponttijärjestelmässä ja liu'uta se vasemmalle välikappaletta vasten. Anna laatan laskeutua hellävaraisesti alas ja tarkista, että se napsahaa oikein paikoilleen. Voit tarvittaessa naputella laattaa varovasti kumivasaraa ja puun tai laatan kappaletta käyttämällä.

**5** **VINKKI:** naputtele laattoja niiden pitkältä sivulta puun tai laatan kappaletta käyttämällä aina, kun olet saanut rivin valmiiksi. Näin varmistat, että laatat napsahavat oikein paikoilleen. Laatoista tulee kuulua napsahdus! Jos havaitset, että laatat rakoilevat tai niiden välillä on korkeuseroja, irrota laatta ja asenna se uudelleen.

Varmista, että lukkoponttijärjestelmä ei rikkoudu. Jos näin tapahtuu, vaihda vaurioituneet laatat. Jos lukkoponttijärjestelmä on rikkoutunut, laattojen väliin saattaa ilmestyä ajan mittaan rako.

Aloita kolmas rivi käyttämällä laattaa, joka on samankokoinen kuin ensimmäisen rivin ensimmäinen laatta.

**6** Viimeisen rivin asentamiseen on kaksi vaihtoehtoista tapaa:

- Mittaa etäisyys edellisen rivin (laatan pinnan) reunasta seinään ja vähennä tästä etäisyydestä 8 mm:n liikuntasauman leveys. Mittaa laatasta tämä etäisyys ja leikkaa se oikean kokoiseksi.
- Käännä laattaa vaakasuunnassa 180 ° ja aseta se välikappaletta vasten ja edellisen rivin laatan päälle. Merkitse edellisen rivin laatan reunan paikka ja leikkaa laatta oikean kokoiseksi.

**VINKKI:** Mittaa etäisyydet useammasta kohdasta, jos seinä ei ole täysin suora. Tämä auttaa välttämään tilanteet, joissa lattian etäisyys seinästä on alle 8 mm tai joissa etäisyys on liian suuri eikä sauma jääkään piiloon jalkalistan alle. Voit sitten leikata laatan siististi oikean kokoiseksi, ja sauman leveys on yhä 8 mm.

**7** Jos lattia tarvitsee asentaa putkien ympärille, pyri varmistamaan, että putki on kahden laatan saumakohtassa. Voit asentaa silloin lattian siististi putken ympärille siten, että sen joka puolelle jää 8 mm:n liikuntasauva. Jos putken osumista laatan keskelle ei ole mahdollista välttää, laatasta on sahattava pala pois. Tee irti sahaamaasi palaan putken kokoinen aukko ja kiinnitä sitten pala takaisin paikoilleen. Käytä tarvittaessa liimaa, jotta pala pysyy paikoillaan.

**8** Ovenkarmeja saattaa olla tarpeen lyhentää yllä kuvatulla tavalla. Jos oviaukkoon tarvitsee asentaa profiili, leikkaa laatat oikean kokoisiksi siten, että profiilille jää riittävästi tilaa. Asenna profiili oven alle siten, että se ei ole näkyvässä, kun ovi on suljettu.

# Parquetvinyl

by lamett

Lattiaan asti ulottuvien ikkunoiden viereen on asennettava päätyprofiilit. Pidä tämä mielessä sahatessasi laattoja oikean kokoisiksi: jätä aina 8 mm:n liikuntasäuma laatan ja profiilin pohjakiskon väliin. Profiili peittää liikuntasäuman.

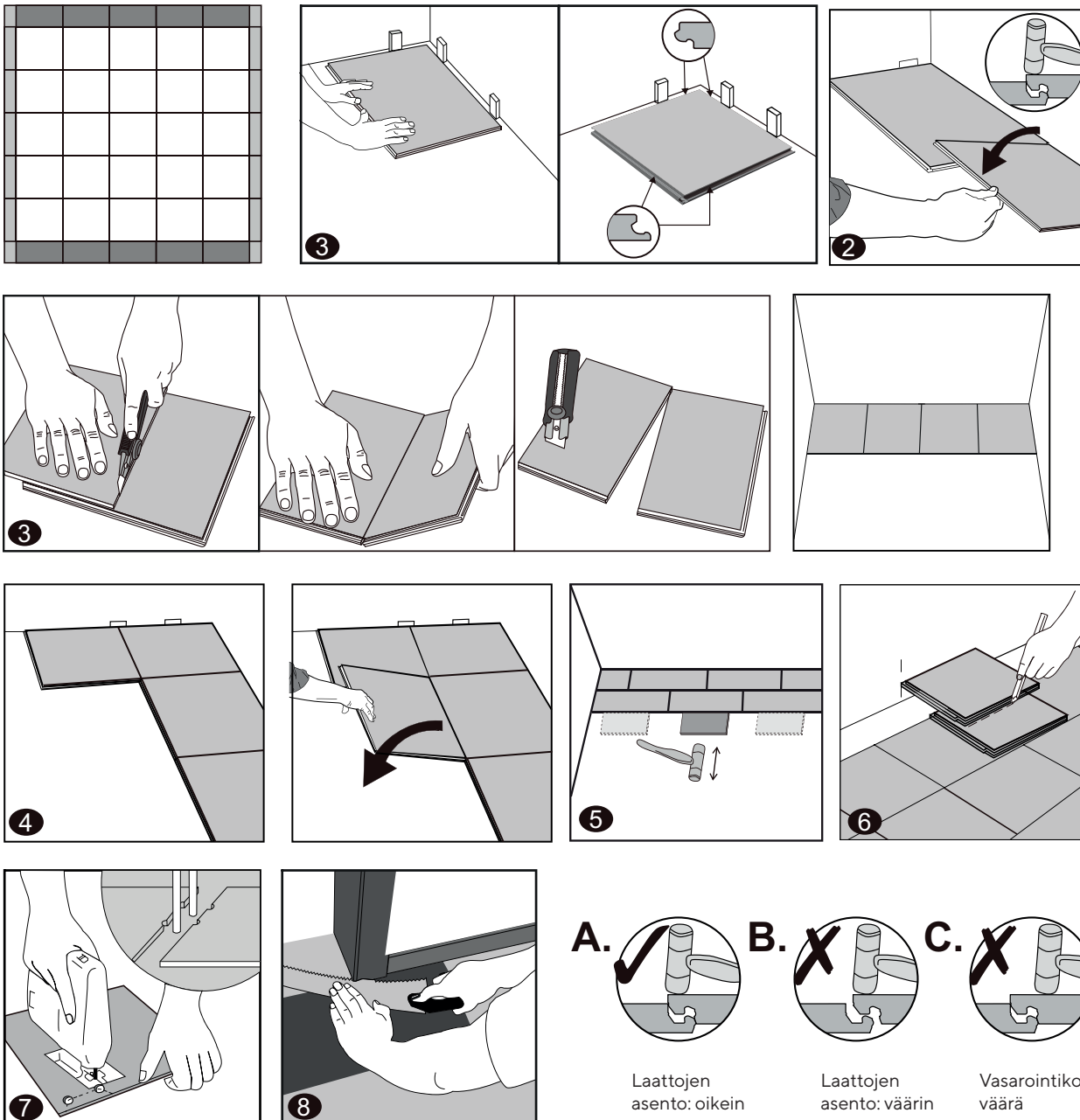
Poista välikappaleet, kun koko lattia on valmis. Voit aloittaa nyt jalkalistojen ja viimeistelyprofiilien asennuksen.

## ALOITTAMINEN JA VIIMEISTELY (LIMITETTY, neliölaatat)

Puhdista lattia huolellisesti ja avaa pakkauksia.

Tarkista laatat vaurioiden ja muiden virheiden varalta.

Jos asennuksessa tarvitsee käyttää listoja (oviaukkojen T-listat, muiden lattiatyyppien saumojen eritasolistat tai lattiaan asti ulottuvien ikkunoiden tai kiinteiden kalusteiden saumojen päätylistat), asenna ne ensin. Listojen pohjakisko jää osittain asennetun lattian alle.



# Parquetvinyl

by lamett

Mittaa tila huolellisesti, jotta vasemman nurkan ensimmäinen laatta on samankokoinen kuin muiden nurkkien laatat. Vasemmanpuoleista seinää vasten olevat laatat ovat samankokoisia kuin oikeanpuoleista seinää vasten olevat laatat, ja ensimmäisen rivin laatat ovat samankokoisia kuin viimeisen rivin laatat. Tämä tarkoittaa, että ainoastaan tilan seiniä vasten olevia laattoja on leikattu ja kaikki muut laatat ovat kokonaisia

**1** Aloita asennus huoneen vasemmasta nurkasta ja työskentele vasemmalta oikealle. Asenna ensimmäinen laatta 8 mm:n etäisyydelle seinästä välikappaleita apuna käyttäen.

**2** Kohdista toinen laatta siten, että se on täsmälleen samassa linjassa ensimmäisen laatan kanssa. Varmista, että toisen laatan päässä oleva lukkoponttijärjestelmä on täsmälleen ensimmäisen laatan järjestelmän yläpuolella, ja naputtele laatta paikoilleen vasaralla. Tarkista, että laatat ovat napsahaneet oikein paikoilleen ja että ne ovat suorassa ja samalla korkeudella. Jos havaitset jonkin eron, irrota laatat noudattamalla jäljempänä tässä oppaassa annettuja purkamisohjeita.

**HUOMAUTUS:** Älä yritä liittää lankkuja voimalla toisiinsa, jos niiden päitä ei ole kohdistettu oikein. Tämä voi vaurioittaa pysyvästi lyhyen sivun lukkoponttijärjestelmää.

**3** Ensimmäisen rivin viimeinen laatta: mittaa etäisyys edellisen laatan pinnan reunasta (ei lukkoponttijärjestelmästä) seinään ja vähennä tästä etäisyydestä 8 mm:n liikuntasauaman leveys. Mittaa laatta sen vasemmanpuoleisesta sivusta ja leikkaa se oikean kokoiseksi.

Vaihtoehtoinen tapa: käännä laattaa vaakasuunnassa 180 ° ja aseta se välikappaletta vasten. Merkitse laattaan viimeisen kokonaisen laatan reunan paikka ja leikkaa laatta oikean kokoiseksi. Käännä laattaa uudelleen 180 °. Laatta voidaan nyt kohdistaa ja kiinnittää paikoilleen.

**Laattojen leikkaaminen:** aseta suorakulma kuviopuoli ylöspäin asetetun laatan päälle ja leikkaa suorakulmaa ohjaimena käyttäen. Älä leikkaa laattaa kahteen osaan, vaan tee sen pintaan syvä viilto. Voit katkaista tämän jälkeen laatan viillon kohdalta taivuttamalla. Leikkaa sitten integroitu aluslattia.

**4** Varmista seuraavia rivejä asentaessasi, että laattojen kohdistus säilyy oikeana. Pitele jokaisen uuden rivin ensimmäistä laattaa 20–30 °:n kulmassa edellisen rivin pitkän sivun lukkoponttijärjestelmässä ja liu'uta se vasemmalle välikappaletta vasten. Anna laatan laskeutua hellävaraisesti alas ja tarkista, että se napsahaa oikein paikoilleen. Voit tarvittaessa naputella laattaa varovasti kumivasaraa ja puun tai laatan kappaletta käyttämällä.

**5** **VINKKI:** naputtele laattoja niiden pitkältä sivulta puun tai laatan kappaletta käyttämällä aina, kun olet saanut rivin valmiiksi. Näin varmistat, että laatat napsahavat oikein paikoilleen. Laatoista tulee kuulua napsahdus! Jos havaitset, että laatat rakoilevat tai niiden välillä on korkeuseroja, irrota laatta ja asenna se uudelleen.

Varmista, että lukkoponttijärjestelmä ei rikkoudu. Jos näin tapahtuu, vaihda vaurioituneet laatat. Jos lukkoponttijärjestelmä on rikkoutunut, laattojen väliin saattaa ilmestyä ajan mittaan rako.

**6** Viimeisen rivin asentamiseen on kaksi vaihtoehtoista tapaa:

- Mittaa etäisyys edellisen rivin (laatan pinnan) reunasta seinään ja vähennä tästä etäisyydestä 8 mm:n liikuntasauaman leveys. Mittaa laatasta tämä etäisyys ja leikkaa se oikean kokoiseksi.
- Käännä laattaa vaakasuunnassa 180 ° ja aseta se välikappaletta vasten ja edellisen rivin laatan päälle. Merkitse edellisen rivin laatan reunan paikka ja leikkaa laatta oikean kokoiseksi.

**VINKKI:** Mittaa etäisyydet useammasta kohdasta, jos seinä ei ole täysin suora. Tämä auttaa välttämään tilanteet, joissa lattian etäisyys seinästä on alle 8 mm tai joissa etäisyys on liian suuri eikä sauma jääkään piiloon jalkalistan alle. Voit sitten leikata laatan siististi oikean kokoiseksi, ja sauman leveys on yhä 8 mm.

**7** Jos lattia tarvitsee asentaa putkien ympärille, pyri varmistamaan, että putki on kahden laatan saumakohdassa. Voit asentaa silloin lattian siististi putken ympärille siten, että sen joka puolelle jää 8 mm:n liikuntasauma. Jos putken osumista laatan keskelle ei ole mahdollista välttää, laatasta on sahattava pala pois. Tee irti sahaamaasi palaan putken kokoinen aukko ja kiinnitä sitten pala takaisin paikoilleen. Käytä tarvittaessa liimaa, jotta pala pysyy paikoillaan.

**8** Ovenkarmeja saattaa olla tarpeen lyhentää yllä kuvatulla tavalla. Jos oviaukkoon tarvitsee asentaa profiili, leikkaa laatat oikean kokoisiksi siten, että profiilille jää riittävästi tilaa. Asenna profiili oven alle siten, että se ei ole näkyvässä, kun ovi on suljettu.

# Parquetvinyl

by lamett

Lattiaan asti ulottuvien ikkunoiden viereen on asennettava päätyprofiilit. Pidä tämä mielessä sahatessasi lankkuja oikean kokoisiksi: jätä aina 8 mm:n liikuntasauama lankun ja profiilin pohjakiskon väliin. Profiili peittää liikuntasauaman.

Poista välikappaleet, kun koko lattia on valmis. Voit aloittaa nyt jalkalistojen ja viimeistelyprofiilien asennuksen.

## HUOLTO

Varmista aina, että sinulla on ylimääräinen pakkaus siltä varalta, että joudut tekemään korjauksia.

Lattialla voi kävellä heti asennuksen jälkeen. Erityistä käsittelyä asennuksen jälkeen ei tarvita. Lattiassa on jo helppo-  
hoitoinen pintakerros.

Imuroi lopuksi lattia ja tarvittaessa poista pöly. Valitse vinyylilattialle sopiva pesuaine (ei valkaisuainetta, ei hankaavia aineita, ei vahaa tai öljyä sisältäviä ainesosia).

Laita kynnysmatto sisäänkäynneille suojaamaan lialta, vedeltä, hiekalta, pieniltä kiviltä ja naarmuilta. Varmista, ettei alustassa ole kumipohjaa, koska kumi ja PVC reagoivat toisiinsa väistämättä ja peruuttamattomasti.

Kun huone järjestetään uudelleen asennuksen jälkeen, käytä huonekalujen jalkojen alla huopasuojia (ei missään tapauksessa kumityynyjä). Varo naarmuttamasta niitä. Toimistotuoleissa on oltava pehmeät pyörät (tyyppi W) tai lattialla on oltava suojamatto. Älä koskaan vedä painavia esineitä lattian yli.

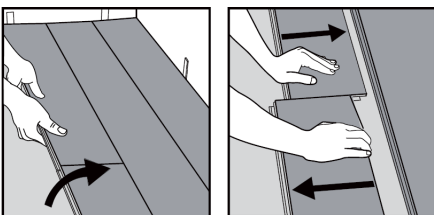
Puhdista läikkynyt vesi, nesteet ja tahrat välittömästi.

## KORJAUKSET

Jos jokin laatta vaurioituu pahoin, se voidaan irrottaa ja vaihtaa. Tämä tapahtuu seuraavasti:

- Suojaa ympärillä olevat laatat maalarinteipillä, jotta ne eivät vaurioitu korjaustöiden aikana.
- Piirrä vaurioituneeseen laattaan sen lävistäjät.
- Säädä pyörösaha laattojen paksuudelle tai käytä monitoimityökalua, johon on kiinnitetty metallille soveltuva sahanterä, ja sahaa laatta piirtämiäsi viivoja pitkin.
- Varmista, ettet sahaa ympärillä oleviin laattoihin.
- Kun olet valmis, laatta on sahattu neljään osaan. Voit irrottaa ensimmäisen osan nostamalla sitä ruuvimeisselillä. Voit irrottaa tämän jälkeen muut kolme osaa samalla tavoin. Voit tehdä tämän ilman, että ympärillä olevien laattojen lukkopontit vaurioituvat.
- Varmista, että alustaan ei jää jäämiä – imuroi se tarvittaessa.
- Ota uusi laatta esiin ja poista sen pitkän ja lyhyen sivun urat. Käytä mattoveistä, jotta laatan pinta ei vaurioidu.
- Levitä vaihdettavan laatan ympärillä olevien laattojen reunoihin ohut viiva pikaliimaa.
- Poista ylimääräinen liima laattojen pinnalta välittömästi liiman valmistajan antamien ohjeiden mukaisesti.
- Pitele uutta laattaa 45 asteen kulmassa. Liu'uta uuden laatan urosponniti viereisen laatan uraan. Anna laatan laskeutua hellävaraisesti alas. Naputtele uusi laatta paikoilleen käyttämällä kumivasaraa ja puun kappaletta.
- Aseta laatan päälle paino, kunnes liima on kuivunut täysin.

## PURKAMINEN



Jos haluat poistaa lattian, se on purettava rivi kerrallaan päinvastaisessa järjestyksessä kuin asensit sen. Nosta laattoja, kunnes niiden pitkän sivun lukkoponttiliitos irtoaa. Aseta laatat lattialle ja irrota ne toisistaan liu'uttamalla. Jos laattojen liu'uttaminen on vaikeaa, nosta niitä jonkin verran (muutama cm riittää) lukkoponttijärjestelmän läheisyydestä ja liu'uta ne tämän jälkeen irti toisistaan.

# 3. Kalanruoto

## ASENNUSOHJEET

PARQUETVINYL KALANRUOTO ON  
INTEGROITU ALUSMATERIAALI

Kiitos, että valitsit meidät! Jos asennat uuden lattiasi huolella ja hoidat sitä oikein, se säilyttää täydellisen ulkonäkönsä vuosien ajan.

Parquetvinyl-lankut soveltuvat sisäkäyttöön asuintiloissa ja julkisissa tiloissa. Lue kaikki ohjeet huolellisesti ennen lattian asentamista. Takuu raukeaa, jos lattia asennetaan virheellisesti. Katso usein kysytyt kysymykset verkkosivustoltamme osoitteesta [www.parquetvinyl.com](http://www.parquetvinyl.com).

Skannaa QR-koodi ja  
katso asennusvideo:



### ESIVALMISTELU

#### OLEMASSA OLEVA LATTIA

Asenna tuote ainoastaan sisätiloihin. Tuote voidaan asentaa mihin tahansa sisätilaan lukuun ottamatta seuraavia tiloja:

- huoneet, joissa on lattiakaivo (esim. suihkut tai autotallit)
- jatkuvasti kosteat tilat, kuten saunat tai uima-altaiden ympäristö
- lämmittämättömät tilat, joiden lämpötila laskee 10 °C:n alapuolelle
- kampaamot (kemikaalien vuoksi)
- tilat, joissa ei voida välttää jatkuvaa kosketusta kumin kanssa (esim. polkupyöräliikkeet tai rengasvarastot).

Olemassa olevan lattian valmistelulla on olennainen vaikutus lopputulokseen.

Alustan on oltava tasalaatuinen, vakaa, kiinteä, luja, kuiva, sileä ja puhdas. Alustassa ei saa olla kosteutta eikä halkeamia. Poista tasoitteet, maalit, liimat, rasva, liuottimet, vahat ja kaikki muut jäämät. Kaikki pehmeät ja kelluvat lattiapäällysteet tulee myös poistaa. Tämä koskee esim. kokolattiamattoja, neulahuopaa, linoleumia, ei-liimattu vinyyli, ainoastaan reunoista liimattuja päällysteitä, tarroilla kiinnitettyjä päällysteitä ja kelluvia laminaatti- tai parkettilattioita. Parquetvinyl voidaan asentaa laastin tai muiden vastaavien pinnoitteiden, betonin ja muiden kovien lattiapäällysteiden päälle.

Jos Parquetvinyl asennetaan puulattian päälle, noudata näitä lisäohjeita. Älä asenna Parquetvinyl-lattiaa suoraan betonin päälle asennetun puulattian päälle. Puupalkkien varaan asennettujen lankkulattioiden tulee olla riittävän tasaisia ja tukevasti kiinnitettyjä. Löystyneet tai irralliset lankut tulee kiinnittää nauloilla tai ruuveilla. Rikkoutuneet lankut tulee vaihtaa, ja suuremmat reiät tai halkeamat tulee täyttää. Tarkista, että lattiaan ei ole pesiytynyt tupajumeja tai muita tuhohyönteisiä. Varmista, että puulattia pääsee tuulettumaan, jotta se ei lahoa. Suosittelemme lisäksi, että lattia asennetaan poikittain alkuperäisen puulattian suuntaan nähden.

Asennus uusille alustoille on tehtävä sisäRYL2013 -standardin mukaisesti ja asennuksen tulee noudattaa vaatimuksia tasaisuuden osalta. Suurin sallittu poikkeama tasaisuudessa:

- 1 millimetriä yli 20 senttimetriin
- 3 millimetriä 2 metrin matkalla
- 5 millimetriä 3 metrin matkalla

Jos lattia asennetaan laattalattian päälle, saumojen leveys saa olla enintään 5 mm ja syvyys enintään 4 mm. Tasoita lattia tarvittaessa tasoitusmateriaalia käyttämällä.

Lattian alusrakenteen on täytettävä seuraavat ehdot:

- Betonin suhteellinen kosteus arviointisyvyydellä A saa olla enintään 90 % RH ja lisäksi syvyydellä 0,4 x A enintään 75 % RH. Levyalusta kosteuspitoisuuden tulisi yleensä olla 6-8 % levymateriaalista riippuen, jotta vältetään levyn liikkuminen, joka voi myöhemmin aiheuttaa ongelmia. Mittaukset tulee dokumentoida. Mittaa betonialustan kosteuspitoisuus RT 103333-kortin mukaisesti.
- Lattian lämpötila vähintään 12 °C
- CM-menetelmän (karbidimittaus) mukaan enintään 2,5 % (kuitusementtitasoitteet) ja 0,7 % (anhydriittitasoitelattiat) huoneissa, joissa ei ole lattialämmitystä
- CM-menetelmän (karbidimittaus) mukaan enintään 1,5 % (kuitusementtitasoitteet) ja 0,5 % (anhydriittitasoitelattiat) huoneissa, joissa on lattialämmitys

Alusta on tarkastettava ennen päällysteen asentamista sisäRYL 2013 -standardin mukaisesti. Suunnittelijan on otettava huomioon eri alustatyypin kuivumisajat ja huolehdittava tilojen lämmityksestä ja ilmanvaihdesta.

Ennen lattiapäällysteen asennusta tulee betonilattian suhteellinen kosteus mitata betonitiedon ja Lattia-ja seinänpäällysteliiton 2007 julkaiseman Betonirakenteiden päällystämisohjeen mukaisesti.



# Parquetvinyl

by lamett

## MITTAUS

Mittaa tilat huolellisesti ja lisää 10 % ylimääräistä leikkausjätettä varten. Mitä monimutkaisemman muotoinen tila (erkkerit, saarekkeet jne.) on, sitä enemmän materiaalia tarvitaan.

Asennatko huoneessa, jonka pituus tai leveys on yli 20 metriä? Varmista, että käytät myös liikuntasaumoihin tarvittavia listoja. Jos asennat lankkuja huoneisiin, joissa on äärimmäisiä lämpötilavaihteluita, tee liikuntasaumoja 10 metrin välein.

Ääriämpötilahuoneet ovat paikkoja, joissa lattian lämpötila voi nousta yli 50 °C:een. Tällaiset lämpötilat voivat tulla kysymykseen suurten etelään suunnattujen ikkunoiden läheisyydessä. Aurinkovarjostus on siis kannattava sijoitus, vaikka vain siksi, että sisäilmasto pysyy mukavana.

Kalanruotokuvion asennus on suunniteltava huolellisesti etukäteen. Lattia voidaan asentaa ainoastaan yhteen suuntaan (sinua itseäsi kohti). Tämä tarkoittaa, että lattiaa ei ole usein mahdollista asentaa saumattomasti useampiin tiloihin, vaan tilojen väliin tarvitaan profiilit.

Joitakin esimerkkejä:

- L:n muotoinen tila: aloita ylhäältä ja työskentele vasemmalta oikealle. Kun saavutat L-kirjaimen "jalan", työskentele koko matkan oikealle niin lähellä seinää kuin mahdollista ja jatka sitten alaspäin työskentelemällä vasemmalta oikealle.
- r:n muotoinen tila: aloita ylhäältä ja työskentele vasemmalta oikealle. Jatka sitten alaspäin.
- П:n muotoinen tila: aloita ylhäältä ja työskentele vasemmalta oikealle. Jatka sitten alaspäin vasemmanpuoleista "jalkaa" pitkin, kunnes se on valmis. Siirry sitten oikeanpuoleiseen "jalkaan".
- U:n muotoinen tila: lattian asennus on suoritettava samalla tavoin kuin asennus П:n muotoiseen tilaan. Jos aloitat vasemmanpuoleisesta "jalasta", et voi edetä enää tämän jälkeen ylöspäin oikeanpuoleista "jalkaa" pitkin.
- T:n muotoinen tila: aloita ylhäältä vasemmalta ja asenna koko vaakasuuntainen yläosa valmiiksi ennen kuin aloitat "jalan".

## KULJETUS JA VARASTOINTI

Pakkaukset on aina kuljetettava ja varastoitava vaakatasossa ja tasaisella pinnalla. Älä koskaan jätä pakkauksia pystyasentoon, jotteivät pontit vaurioitu. Älä myöskään säilytä pakkauksia erittäin kylmässä (alle 10 °C), erittäin kuumassa (yli 40 °C) tai hyvin kosteassa tilassa.

Jos pakkauksia on altistettu äärimmäisille lämpötiloille 12 tuntia ennen asennusta, niiden on annettava mukautua vähintään 12 tunnin ajan huoneenlämpöön, jonne ne on tarkoitettu asetettavaksi. Jotta mukautuminen olisi mahdollisimman tehokasta, älä aseta pakkauksia toisiaan vasten ja varmista, että huoneen lämpötila on 20–25 °C.

## ASENNUS

### ALUKERROS

Parquetvinyl on jo integroitu alusmateriaali. Tämä tarkoittaa, että voit aloittaa asennuksen heti. Älä koskaan käytä erillistä alusmateriaalia: Lattia asennettaisiin liian pehmeälle alustalle, mikä voi vaurioittaa pontteja. Jos kuitenkin joudut jostain syystä nostamaan olemassa olevan lattian korkeutta, tee se kovilla levyillä tai tasoitteella. Varmista, että käytät sopivia tuotteita tai järjestelmiä: kysy jälleenmyyjältä, asentajalta tai urakoitsijalta.

### LATTIALÄMMITYS (VESI, SÄHKÖ JA INFRAPUNA) JA LATTIAJÄÄHDYTYS

Parquetvinyl voi asettaa latioille, joissa on lattialämmitys tai -jäähdytys, kunhan lattiapinnan lämpötila ei ylitä koskaan 28 °C, ja lattiajäähdytystä ei ole asetettu kastepisteen lämpötilan alapuolelle. Älä koskaan peitä lattiaa matolla. Erotta lattialämmitystä käyttävät ja muut alueet toisistaan laajennusprofiileilla.

Järjestelmät, jotka on integroitu tasoitettuun lattiaan:

- Vain järjestelmät, jotka toimivat matalassa lämpötilassa, sekä sähkö- että kuumavesi.
- Parquetvinyl ja lämmityselementtien välissä on oltava vähintään 4 cm

Lattiajäähdytystä käyttävät järjestelmät:

- Lattiajäähdytyksessä on oltava ohjaus- ja turvajärjestelmä, joka estää lämpötilan putoamisen kastepisteen alapuolelle. Se on lämpötila, jossa vettä kondensoituu tasotelattian ja parkettivinylin väliin. Kastepisteen lämpötila ei ole aina sama, mutta se vaihtelee huoneen lämpötilan ja suhteellisen kosteuden mukaan. Kastepisteen nyrkkisääntö on 18 °C normaalissa ilmankosteudessa (50–60 %) ja 20–22 °C huoneenlämmössä. Erittäin korkean ilmankosteuden vallitessa kastepiste voi nousta helposti 22 °C:een. Älä käytä lattiajäähdytystä huoneen aktiiviseen jäähdyttämiseen, kun lämpötila on erittäin matala!

Pinnoitetta käyttävät lattijärjestelmät (sähkö ja infrapuna):

- Näiden järjestelmien matot eivät saa olla päällekkäin, ja teho tulee rajoittaa arvoon 60 W/m<sup>2</sup>. Tehokkaat järjestelmät saattavat lämmittää liian nopeasti ja vaurioittaa lattiaa.

Lattialämmitys on asennettava valmistajan ohjeiden ja yleisten vaatimusten ja määräysten mukaisesti. Lisätietoja on lattialämmityksen tai -jäähdytyksen valmistajan suosituksissa.

Katkaise järjestelmästä virta vähintään 24 tuntia ennen asentamista. Varmista, että huoneen lämpötila on asennusaikana 20–25 °C. Asennuksen jälkeen järjestelmä on käynnistettävä asteittain enintään 5 °C päivässä, kunnes huonelämpötila on saavutettu. Jos käynnistät järjestelmän heti täydellä teholla, nopea kuumeneminen voi vahingoittaa lattiaa.

## TARKASTUS

Tarkista ennen lattian asentamista, että toimitetulla lattialla on sama eränumero jokaisessa paketissa (tämä on ilmoitettu pakkauksessa). On suositeltavaa käyttää yksittäisissä huoneissa laatikoita, joilla on sama eränumero, jotta värit ja kiilto eivät poikkeaisi toisistaan.

Avaa paketit vasta kun aloitat asennuksen. Varmista, että huoneen lämpötila on asennuksen aikana 20–25 °C. Kun pakkaus avataan, lankut saattavat päästää uudelle tuotteelle tyypillistä voimakasta hajua. Nämä hajut häviävät muutaman tunnin kuluttua.

Tarkista jokainen lankku päivänvalossa vikojen tai väri- ja kiiltoerojen varalta. Tarkasta pontit vikojen varalta. Pintavikoja koskevia reklamaatioita ei hyväksytä asennuksen jälkeen.

Valitukset jälleenmyyjän tarkastelemien näytteiden ja tosiasiallisesti toimitetun lattian värierioista on tehtävä ennen asennusta. Kun lattia on asennettu, se tarkoittaa, että olet hyväksynyt lankkujen ulkonäön.

Erittäin tärkeää: jokainen Parquetvinyl Herringbone -pakkaus sisältää yhtä monta "vasemmanpuoleista" ja "oikeanpuoleista" lankkua. Kalanruotokuvio asennetaan aina käyttämällä vasemman- ja oikeanpuoleisia lankkuja vuorotellen. Suunta on merkitty kunkin lankun kääntöpuolelle. Pitele epäselvissä tilanteissa lankkua siten, että sen pitkän sivun ura on sinua itseäsi kohti: jos ura on vasemmanpuoleisessa lyhyessä sivussa, kyseessä on vasemmanpuoleinen lankku; jos ura on oikeanpuoleisessa sivussa, kyseessä on oikeanpuoleinen lankku.

## ASENNUSTA KOSKEVAT PERUSSÄÄNNÖT

Parquetvinyl on kelluva lattia. Tämä tarkoittaa, että lattian on aina voitava liikkua vapaasti ja että lattian asentaminen on viimeinen vaihe rakennushankkeessa.

Keittiöt, keittiösaarekkeet ja kiinteät huonekalut on asennettava ennen vinyylin asentamista. Kiinteillä huonekaluilla tarkoitamme kalusteita, jotka on asennettu pysyvästi, ja joita ei ole tarkoitettu siirrettäviksi. Tämä koskee myös takkoja ja liesiä. Jos kalusteet painavat yli tuhat kiloa, jalkaan kohdistuva kuormitus ei saa olla enemmän kuin 50 kg/cm<sup>2</sup>.

Tällaisten kalusteiden ympärillä on aina oltava 8 mm:n liikuntasäuama.

Seinissä rako on jalkalistan peitossa, ja liikuntasäumat viimeistellään T-listalla samalla tavalla kuin muihinkin lattiapäällysteisiin. Jos on korkeuseroa, käytä eritasolistaa. Myös lattiaan ulottuvien ikkunoiden kohdalla on oltava liikuntasäuama. Näissä paikoissa säuama piilotetaan päätylistalla..

Pylväiden, putkien ja kaapelikanavien jne. ympärillä on myös oltava 8 mm:n liikuntasäuama.

Ovenkarmeja voi myös olla tarpeen lyhentää. Sahaa ovenkarmin alareuna oikeaan mittaan ylijäämälangkua mittana käyttäen. Sahanterän paksuus varmistaa tarvittavan tilan lattian ja ovikehyksen välissä. Pidä mielessä, että voit joutua myös lyhentämään ovea.

Jalkalistat kiinnitetään aina seinään eikä koskaan lattiaan. Älä käytä tiivistettä jalkalistan ja lattian välisessä säuamassa.

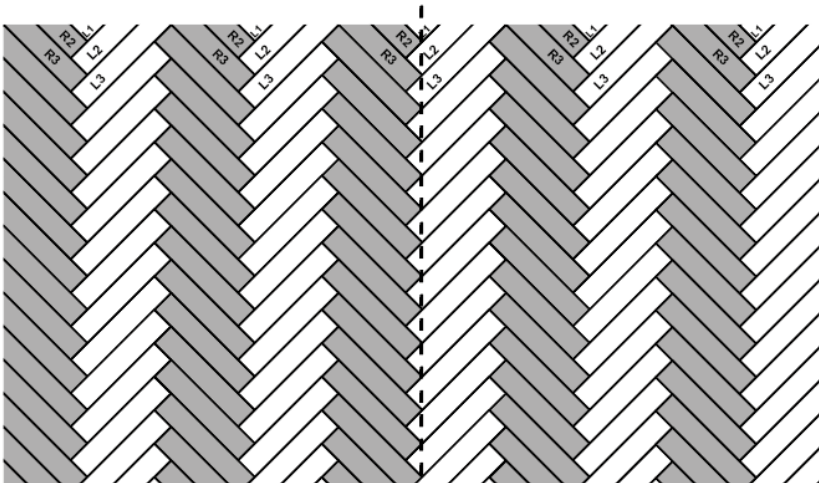
Sekoita langkkuja eri laatikoista, jotta vältetään tummempien, vaaleampien tai identtisten langkkujen asettaminen lähelle toisiaan.

Päätä lopuksi asennussuunta ja huomioi ensimmäisen ja viimeisen rivin leveydet. Näiden rivien langkkujen leveyden tulee olla vähintään 50 mm. Muokkaa tarvittaessa ensimmäisen rivin leveyttä. Jos lattia asennetaan kapeaan käytävään, suosittellemme asentamaan langkut käytävän suuntaisesti.

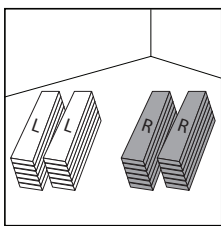
## TYÖKALUT

- asennuskiilat
- kumivasara
- mittanauha ja taittomitta
- laadukas mattoveitsi ja/tai pistosaha
- lyijykynä
- T-viivain tai kolmiosuorakulma
- korkealaatuinen apuveitsi ja/tai kuviosaha
- mahdollisesti pitkä alumiiniviivain levyjen leikkaamiseen pituussuunnassa

## ASENNUKSEN ALOITTAMINEN JA PÄÄTTÄMINEN (VAIHTOEHTO 1: KALANRUOTOKUVIO)



- 1** Puhdista lattia huolellisesti ja avaa kaikki pakkaukset. Pidä vasemman- ja oikeanpuoleiset lankut selvästi toisistaan erillään ja aseta ne valmiiksi siten, että niiden pitkän sivun ura on sinua itseäsi kohti.



Tarkista lankut vaurioiden ja muiden virheiden varalta.

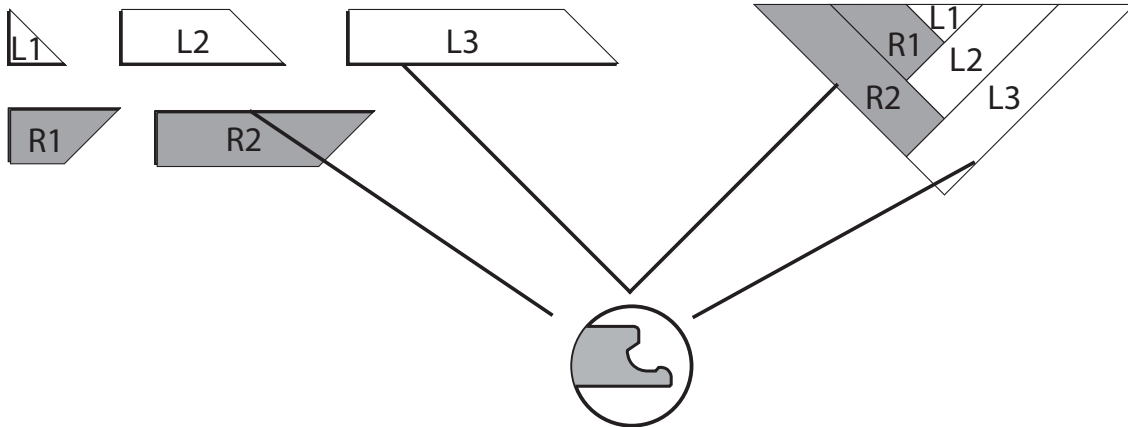
- 2** Jos asennuksessa tarvitsee käyttää listoja (oviaukkojen T-listat, muiden lattiatyyppien saumojen eritasolistat tai lattiaan asti ulottuvien ikkunoiden tai kiinteiden kalusteiden saumojen päätylistat), asenna ne ensin. Listojen pohjakisko jää osittain asennetun lattian alle.

Päätä, mistä asennus aloitetaan (katso yllä olevat L:n ja U:n muotoisten tilojen asennusesimerkit).

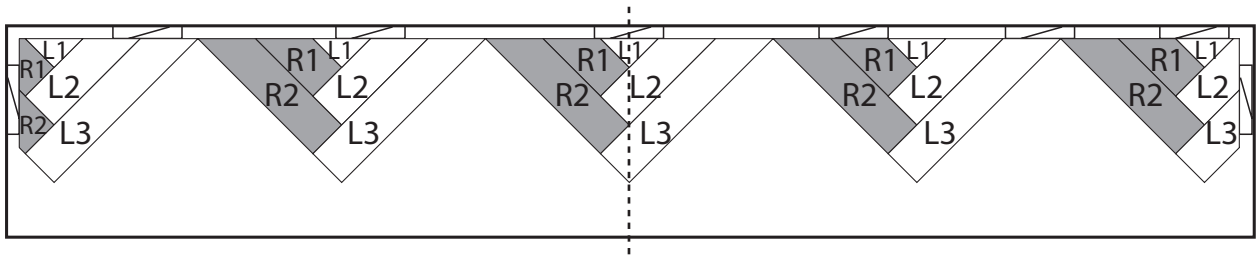
# Parquetvinyl

by lamett

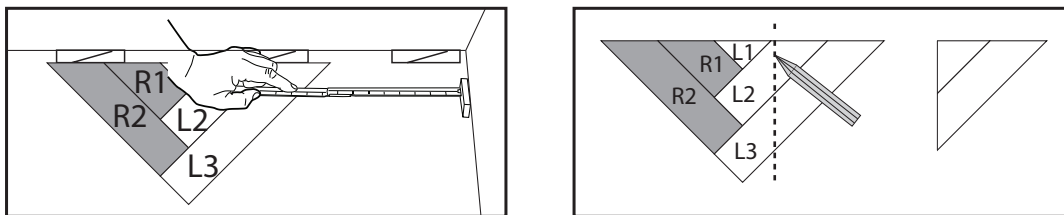
- 3** Aloita leikkaamalla viisi aloitusosaa (L1, L2, L3, R1, R2) käyttämällä pakkauslaatikon sisäpuolelle painettua leikkauspiirrosta. Tarvitset viisi lankkua (kolme vasemmanpuoleista ja kaksi oikeanpuoleista). Yhdestä lankusta voidaan leikata vain yksi osa, joten viiden osan leikkaamiseen tarvitaan viisi lankkua.



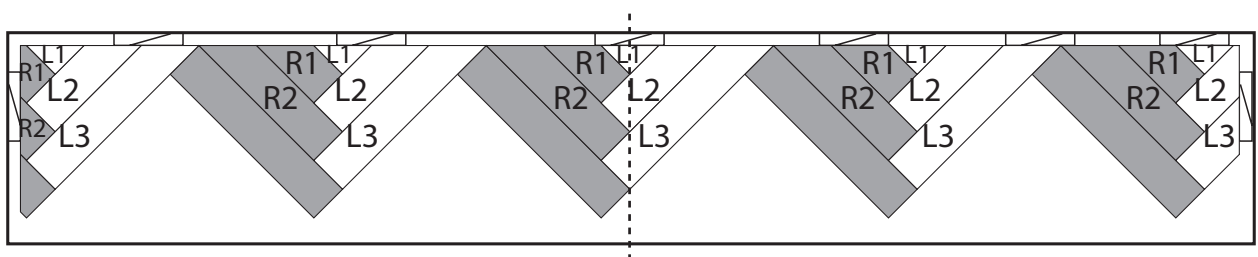
- 4** Kohdista ensimmäinen aloitussarja tilan keskelle siten, että keskiviiva kulkee kalanruodon yläreunan poikki. Pidä aina mielessä 8 mm:n liikuntasaumamat.



- 5** Valmista sitten seuraavat aloitussarjat. Tarvittavien sarjojen määrä riippuu huoneen leveydestä. Voit liittää aloitussarjat toisiinsa kokonaisilla lankuilla.



- 6** Jos nämä aloitussarjat kattavat huoneen koko leveyden, voit jatkaa asentamalla kokonaisia lankkuja, kunnes koko lattia on valmis. Pidä aina mielessä 8 mm:n liikuntasaumamat.



Varmista aina, että lankut tulevat täsmälleen suoraan kulmaan (90 °). Jos havaitset, että lankun pidemmän tai lyhyemmän sivun sauma rakoilee, syynä on, että kalanruoto on liian "leveä" tai liian "kapea". Käytä hukkapalaksi jäänyttä lankun pätkää ja kumivasaraa ja naputtele lankkua, kunnes sauma on kauttaaltaan tiivis. Jatka asennusta vasta tämän jälkeen. Jos tätä ohjetta ei noudateta, tämä aiheuttaa ongelmia myöhemmin asennuksen aikana. Asennuksen aloittaminen uudelleen alusta on silloin ainoa vaihtoehto.

# Parquetvinyl

by lamett

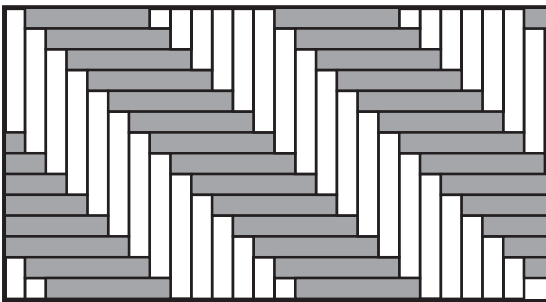
Varmista, että lukkoponttijärjestelmä ei rikkoudu. Jos näin tapahtuu, vaihda vaurioitunut lankku. Jos lukkoponttijärjestelmä on rikkoutunut, lankkujen väliin saattaa ilmestyä ajan mittaan rako.

- 7 HUOMAUTUS:** Älä yritä liittää lankkuja voimalla toisiinsa, jos niiden päitä ei ole kohdistettu oikein. Tämä voi vaurioittaa pysyvästi lyhyen sivun lukkoponttijärjestelmää.
- 8 Lankkujen leikkaaminen:** aseta suorakulma kuviopuoli ylöspäin asetetun lankun päälle ja leikkaa suorakulmaa ohjaimena käyttäen. Älä leikkaa lankkua kahteen osaan, vaan tee sen pintaan syvä viilto. Voit katkaista tämän jälkeen lankun viillon kohdalta taivuttamalla. Leikkaa sitten integroitu aluslattia.
- 9** Jos lattia tarvitsee asentaa putkien ympärille, pyri varmistamaan, että putki on kahden lankun saumakohdassa. Voit asentaa silloin lattian siististi putken ympärille siten, että sen joka puolelle jää 8 mm:n liikuntasäuama. Jos putken osumista lankun keskelle ei ole mahdollista välttää, lankusta on sahattava pala pois. Tee irti sahaamaasi palaan putken kokoinen aukko ja kiinnitä sitten pala takaisin paikoilleen. Käytä tarvittaessa liimaa, jotta pala pysyy paikoillaan.
- 10** Ovenkarmeja saattaa olla tarpeen lyhentää yllä kuvatulla tavalla. Jos oviaukkoon tarvitsee asentaa profiili, leikkaa lankut oikean kokoisiksi siten, että profiilille jää riittävästi tilaa. Asenna profiili oven alle siten, että se ei ole näkyvässä, kun ovi on suljettu.

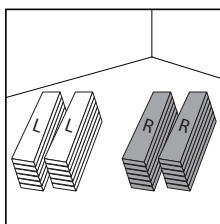
Lattiaan asti ulottuvien ikkunoiden viereen on asennettava päätyprofiilit. Pidä tämä mielessä sahatessasi lankkuja oikean kokoisiksi: jätä aina 8 mm:n liikuntasäuama lankun ja profiilin pohjakiskon väliin. Profiili peittää liikuntasäuaman.

Poista asennuskiilat, kun koko lattia on valmis. Voit aloittaa nyt listojen asentamisen.

## ASENNUKSEN ALOITTAMINEN JA PÄÄTTÄMINEN (VAIHTOEHTO 2: DIAGONAALINEN KALANRUOTOKUVIO)



- 1** Puhdista lattia huolellisesti ja avaa kaikki pakkaukset. Pidä vasemman- ja oikeanpuoleiset lankut selvästi toisistaan erillään ja aseta ne valmiiksi siten, että niiden pitkän sivun ura on sinua itseäsi kohti.



Tarkista lankut vaurioiden ja muiden virheiden varalta.

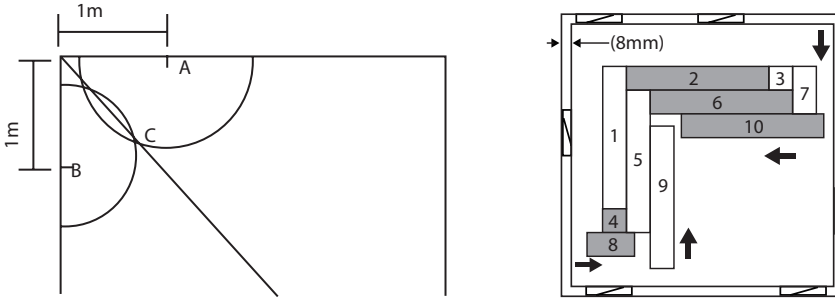
- 2** Jos asennuksessa tarvitsee käyttää listoja (oviaukkojen T-listat, muiden lattiatyyppien saumojen eritasolistat tai lattiaan asti ulottuvien ikkunoiden tai kiinteiden kalusteiden saumojen päätylistat), asenna ne ensin. Listojen pohjakisko jää osittain asennetun lattian alle.

# Parquetvinyl

by lamett

- 3** Päätä, mistä asennus aloitetaan (katso yllä olevat L:n ja U:n muotoisten tilojen asennusesimerkit).

Aloita asettamalla vasemmanpuoleiset lankut 45 asteen kulmaan siten, että niiden urat ovat sinua itseäsi kohti. Aloita sitten oikeanpuoleisten lankkujen liittäminen vasemmanpuoleisiin lankkuihin siten, että myös näiden lankkujen urat ovat sinua itseäsi kohti. Jatka, kunnes ensimmäinen rivi, mukaan lukien vasemman- ja oikeanpuoleiset seinän sovitekappaleet, on valmis. Pidä aina mielessä 8 mm:n liikuntasaumaa.



- 4** Asenna sitten toinen rivi. Paina lankut tukevasti toisiaan vasten ja varmista, että ne tulevat täsmälleen suoraan kulmaan (90 °). Jos havaitset, että lankun pidemmän tai lyhyemmän sivun sauma rakoilee, syynä on, että kalanruoto on liian "leveä" tai liian "kapea". Käytä hukkapalaksi jäänyttä lankun pätkää ja kumivasaraa ja naputtele lankkua, kunnes sauma on kauttaaltaan tiivis. Jatka asennusta vasta tämän jälkeen. Jos tätä ohjetta ei noudateta, tämä aiheuttaa ongelmia myöhemmin asennuksen aikana. Asennuksen aloittaminen uudelleen alusta on silloin ainoa vaihtoehto.

Varmista, että lukkoponttijärjestelmä ei rikkoudu. Jos näin tapahtuu, vaihda vaurioitunut lankku. Jos lukkoponttijärjestelmä on rikkoutunut, lankkujen väliin saattaa ilmestyä ajan mittaan rako.

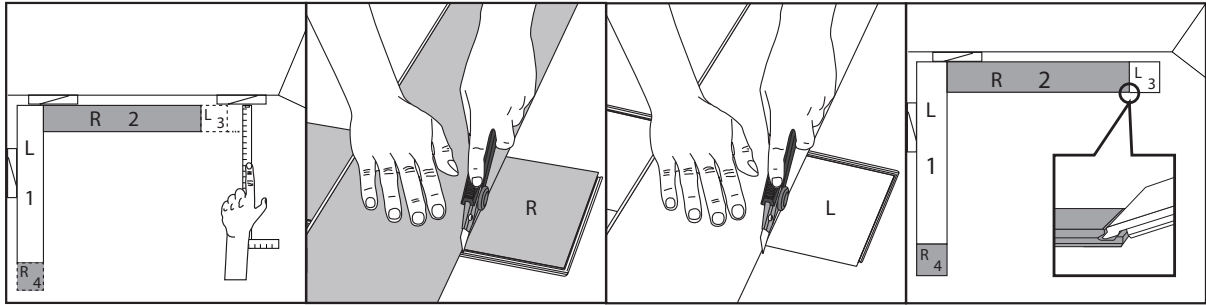
**HUOMAUTUS:** Älä yritä liittää lankkuja voimalla toisiinsa, jos niiden päitä ei ole kohdistettu oikein. Tämä voi vaurioittaa pysyvästi lyhyen sivun lukkoponttijärjestelmää.

- 5** Asenna myös kolmas ja neljäs rivi.
- 6** Liu'uta sitten kaikkia neljää riviä poispäin seinästä. Mittaa jokaisen kalanruodon yläreunan etäisyys seinästä ja varmista, että siirät lattiaa samansuuntaisesti.
- 7** Piirrä ensimmäiseen neljään riviin seinän suuntainen viiva. Piirrä tämä viiva toisen ja kolmannen rivin väliin, jotta se kulkee varmasti jatkuvana kaikkien lankkujen poikki.
- 8** Käytä 5 mm:n syvyydelle säädettyä pyörösahaa tai upotussahaa tai monitoimityökalua, johon on kiinnitetty metallille soveltuva sahanterä, ja sahaa lankut viivaa pitkin. Säädä irti sahatut lankkujen päät, sillä voit käyttää niitä viimeistä riviä asentaessasi. Liu'uta sahatut rivit seinää vasten siten, että niiden ja seinän väliin jää 8 mm:n liikuntasaumaa.
- 9** Jatka asentamalla viides rivi ja seuraavat rivit.
- 10** Voit leikata vasemman- ja oikeanpuoleiset ja viimeisen rivin sovitekappaleet oikean kokoisiksi mattoveitsellä, pistosahalla tai käsisahalla. Suosittelemme kiinnittämään erittäin pienikokoiset sovitekappaleet paikoilleen liimaamalla.

**Lankkujen leikkaaminen:** aseta suorakulma kuviopuoli ylöspäin asetetun lankun päälle ja leikkaa suorakulmaa ohjaimena käyttäen. Älä leikkaa lankkua kahteen osaan, vaan tee sen pintaan syvä viilto. Voit katkaista tämän jälkeen lankun viillon kohdalta taivuttamalla. Leikkaa sitten integroitu aluslattia.

# Parquetvinyl

by lamett

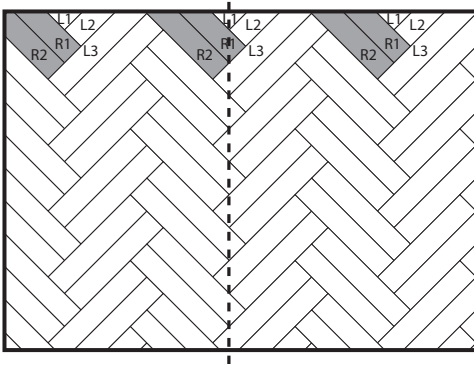


- 11** Jos lattiaa tarvitsee asentaa putkien ympärille, pyri varmistamaan, että putki on kahden lankun saumakohdassa. Voit asentaa silloin lattian siististi putken ympärille siten, että sen joka puolelle jää 8 mm:n liikuntasäily. Jos putken osumista lankun keskelle ei ole mahdollista välttää, lankusta on sahattava pala pois. Tee irti sahaamaasi palaan putken kokoinen aukko ja kiinnitä sitten pala takaisin paikoilleen. Käytä tarvittaessa liimaa, jotta pala pysyy paikoillaan.
- 12** Ovenkarneja saattaa olla tarpeen lyhentää yllä kuvatulla tavalla. Jos oviaukkoon tarvitsee asentaa profiili, leikkaa lankut oikean kokoisiksi siten, että profiilille jää riittävästi tilaa. Asenna profiili oven alle siten, että se ei ole näkyvässä, kun ovi on suljettu.

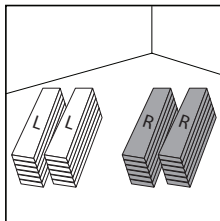
Lattiaan asti ulottuvien ikkunoiden viereen on asennettava päätyprofiilit. Pidä tämä mielessä sahatessasi lankkuja oikean kokoisiksi.

Poista asennuskiilat, kun koko lattia on valmis. Voit aloittaa nyt listojen asentamisen.

## ASENNUKSEN ALOITTAMINEN JA PÄÄTTÄMINEN (VAIHTOEHTO 3: KAKSOISKALANRUOTO)



- 1** Puhdista lattia huolellisesti ja avaa kaikki pakkaukset. Pidä vasemman- ja oikeanpuoleiset lankut selvästi toisistaan erillään ja aseta ne valmiiksi siten, että niiden pitkän sivun ura on sinua itseäsi kohti.



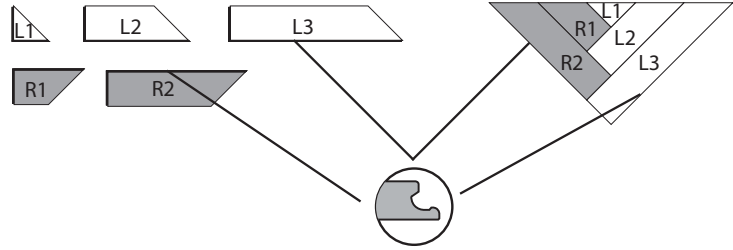
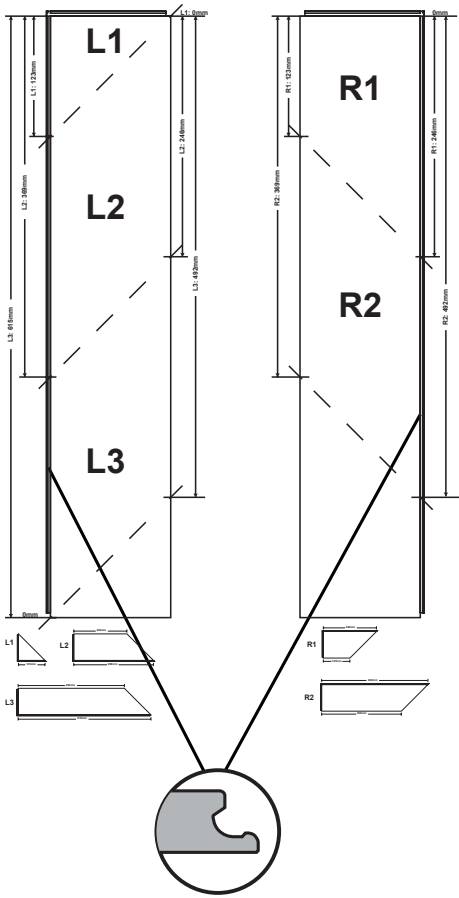
Tarkista lankut vaurioiden ja muiden virheiden varalta.

- 2** Jos asennuksessa tarvitsee käyttää listoja (oviaukkojen T-listat, muiden lattiatyyppien saumojen eritasolistat tai lattiaan asti ulottuvien ikkunoiden tai kiinteiden kalusteiden saumojen päätylistat), asenna ne ensin. Listojen pohjakisko jää osittain asennetun lattian alle.



# Parquetvinyl

by lamett



Lauta	Uran puoli	Urosponatin puoli
L1	123 mm	0 mm
L2	246 mm	123 mm
R1	369 mm	246 mm
R2	492 mm	369 mm
L3	615 mm	492 mm

Urosponatin puoli



Uran puoli



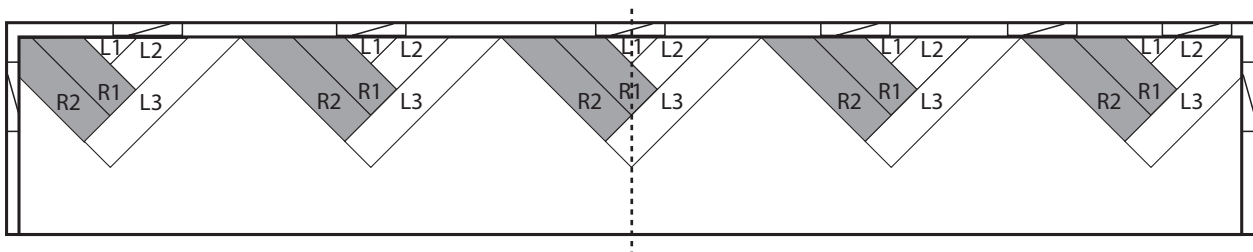
### 3 Päätä, mistä asennus aloitetaan (katso yllä olevat L:n ja U:n muotoisten tilojen asennusesimerkit).

Aloita asettamalla kaksi vasemmanpuoleista lankkua 45 asteen kulmaan siten, että niiden urat ovat sinua itseäsi kohti. Aloita sitten oikeanpuoleisten lankkujen liittäminen vasemmanpuoleisiin lankkuihin siten, että myös näiden lankkujen urat ovat sinua itseäsi kohti. Jatka, kunnes ensimmäinen rivi, mukaan lukien vasemman- ja oikeanpuoleiset seinän sovittekapaleet, on valmis. Pidä aina mielessä 8 mm:n liikuntasaumot.

### 4 Asenna sitten toinen rivi. Käytä aina kahta vasemmanpuoleista ja kahta oikeanpuoleista lankkua, paina lankut tukevasti toisiaan vasten ja varmista, että ne tulevat täsmälleen suoraan kulmaan (90 °). Jos havaitset, että lankun pidemmän tai lyhyemmän sivun sauma rakoilee, syynä on, että kalanruoto on liian "leveä" tai liian "kapea". Käytä hukkapalaksi jäänyttä lankun pätkää ja kumivasaraa ja naputtele lankkua, kunnes sauma on kauttaaltaan tiivis. Jatka asennusta vasta tämän jälkeen. Jos tätä ohjetta ei noudateta, tämä aiheuttaa ongelmia myöhemmin asennuksen aikana. Asennuksen aloittaminen uudelleen alusta on silloin ainoa vaihtoehto.

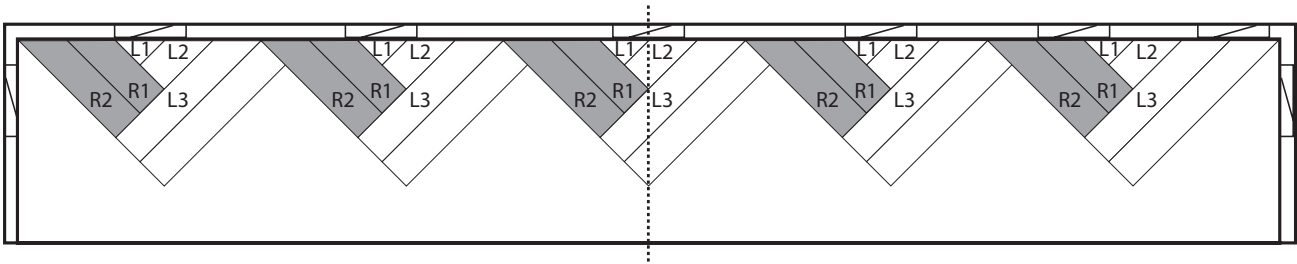
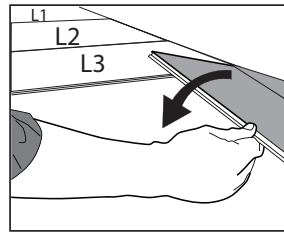
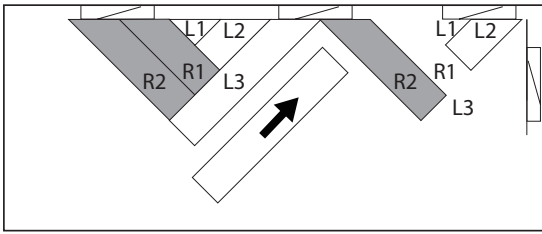
Varmista, että lukkoponttijärjestelmä ei rikkoudu. Jos näin tapahtuu, vaihda vaurioitunut lankku. Jos lukkoponttijärjestelmä on rikkoutunut, lankkujen väliin saattaa ilmestyä ajan mittaan rako.

**HUOMAUTUS:** Älä yritä liittää lankkuja voimalla toisiinsa, jos niiden päitä ei ole kohdistettu oikein. Tämä voi vaurioittaa pysyvästi lyhyen sivun lukkoponttijärjestelmää.



# Parquetvinyl

by lamett

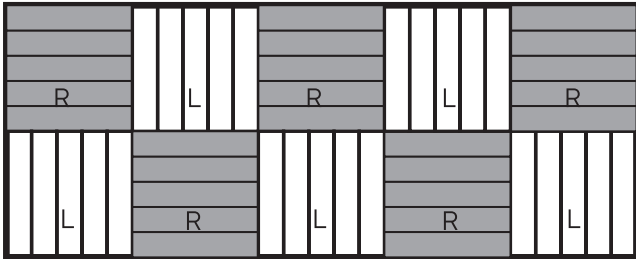


- 5 Asenna myös kolmas ja neljäs rivi.
  - 6 Liu'uta sitten kaikkia neljää riviä poispäin seinästä. Mittaa jokaisen kalanruodon yläreunan etäisyys seinästä ja varmista, että siirät lattiaa samansuuntaisesti.
  - 7 Piirrä ensimmäiseen neljään riviin seinän suuntainen viiva. Piirrä tämä viiva toisen ja kolmannen rivin väliin, jotta se kulkee varmasti jatkuvana kaikkien lankkujen poikki.
  - 8 Käytä 5 mm:n syvyydelle säädettyä pyörösahaä tai upotussahaä ja sahaä lankut viivaa pitkin. Sästä irti sahatut lankkujen päät, sillä voit käyttää niitä viimeistä riviä asentaessasi. Liu'uta sahatut rivit seinää vasten siten, että niiden ja seinän väliin jää 8 mm:n liikuntasauama.
  - 9 Jatka asentamalla viides rivi ja seuraavat rivit.
  - 10 Voit leikata vasemman- ja oikeanpuoleiset ja viimeisen rivin sovitekappaleet oikean kokoisiksi mattoveitsellä, pistosahalla tai käsisahalla. Suosittelemme kiinnittämään erittäin pienikokoiset sovitekappaleet paikoilleen liimaamalla.
- Lankkujen leikkaaminen:** aseta suorakulma kuviopuoli ylöspäin asetetun lankun päälle ja leikkaa suorakulmaa ohjaimena käyttäen. Älä leikkaa lankkua kahteen osaan, vaan tee sen pintaan syvä viilto. Voit katkaista tämän jälkeen lankun viillon kohdalta taivuttamalla. Leikkaa sitten integroitu aluslattia.
- 11 Jos lattia tarvitsee asentaa putkien ympärille, pyri varmistamaan, että putki on kahden lankun saumakohdassa. Voit asentaa silloin lattiaa siististi putken ympärille siten, että sen joka puolelle jää 8 mm:n liikuntasauama. Jos putken osumista lankun keskelle ei ole mahdollista välttää, lankusta on sahattava pala pois. Tee irti sahaamaasi palaan putken kokoinen aukko ja kiinnitä sitten pala takaisin paikoilleen. Käytä tarvittaessa liimaa, jotta pala pysyy paikoillaan.
  - 12 Ovenkarmeja saattaa olla tarpeen lyhentää yllä kuvatulla tavalla. Jos oviaukkoon tarvitsee asentaa profiili, leikkaa lankut oikean kokoisiksi siten, että profiilille jää riittävästi tilaa. Asenna profiili oven alle siten, että se ei ole näkyvässä, kun ovi on suljettu.

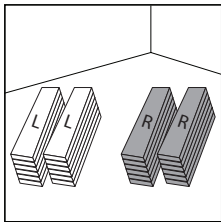
Lattiaan asti ulottuvien ikkunoiden viereen on asennettava päätyprofiilit. Pidä tämä mielessä sahatessasi lankkuja oikean kokoisiksi.

Poista asennuskiilat, kun koko lattia on valmis. Voit aloittaa nyt listojen asentamisen.

## ASENNUKSEN ALOITTAMINEN JA PÄÄTTÄMINEN (VAIHTOEHTO 4: NELIÖT/MOSAIIKKI)

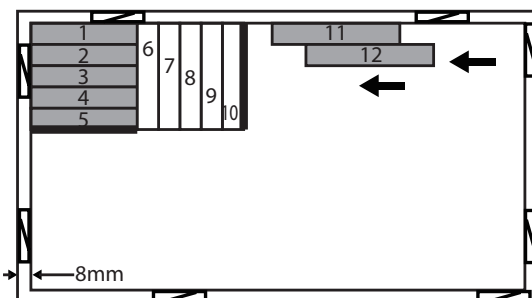


- 1** Puhdista lattia huolellisesti ja avaa kaikki pakkaukset. Pidä vasemman- ja oikeanpuoleiset lankut selvästi toisistaan erillään ja aseta ne valmiiksi siten, että niiden pitkän sivun ura on sinua itseäsi kohti.



Tarkista lankut vaurioiden ja muiden virheiden varalta.

- 2** Jos asennuksessa tarvitsee käyttää listoja (oviaukkojen T-listat, muiden lattiatyyppien saumojen eritasolistat tai lattiaan asti ulottuvien ikkunoiden tai kiinteiden kalusteiden saumojen päätylistat), asenna ne ensin. Listojen pohjakisko jää osittain asennetun lattian alle.
- 3** Päätä, mistä asennus aloitetaan. Tätä asennustapaa käytettäessä on erittäin tärkeää varmistaa, että neliöiden värit ja kuviot jakautuvat tasaisesti lattian koko pituudelle ja leveydelle.
- 4** Liitä viisi oikeanpuoleista lankkua toisiinsa neliöksi. Käännä tämä neliö siten, että sen pitkän sivun ura on sinua itseäsi kohti.
- 5** Levitä ensimmäisen neliön lankkujen lyhyiden sivujen uriin liimaa.
- 6** Paina vasemmanpuoleinen lankku ensimmäisen neliön oikeanpuoleisiin uriin siten, että se on kohtisuorassa ensimmäisen neliön lankkuihin nähden. Liitä toiset neljä lankkua toisiinsa neliöksi.
- 7** Jatka samalla tavoin asentamalla vuorotellen viidestä oikeanpuoleisesta lankusta koottuja neliöitä ja viidestä vasemmanpuoleisesta lankusta koottuja neliöitä.



# Parquetvinyl

by lamett

- 8** Kun asennat toisen rivin, levitä ensimmäisen rivin neliöiden pitkien sivujen uriin liimaa. Varmista, että lukkoponttijärjestelmä ei rikkoudu. Jos näin tapahtuu, vaihda vaurioitunut lankku. Jos lukkoponttijärjestelmä on rikkoutunut, lankkujen väliin saattaa ilmestyä ajan mittaan rako.

**HUOMAUTUS:** Älä yritä liittää lankkuja voimalla toisiinsa, jos niiden päitä ei ole kohdistettu oikein. Tämä voi vaurioittaa pysyvästi lyhyen sivun lukkoponttijärjestelmää.

**Lankkujen leikkaaminen:** aseta suorakulma kuviopuoli ylöspäin asetetun lankun päälle ja leikkaa suorakulmaa ohjaimena käyttäen. Älä leikkaa lankkua kahteen osaan, vaan tee sen pintaan syvä viilto. Voit katkaista tämän jälkeen lankun viillon kohdalta taivuttamalla. Leikkaa sitten integroitu aluslattia.

- 9** Jos lattia tarvitsee asentaa putkien ympärille, pyri varmistamaan, että putki on kahden lankun saumakohdassa. Voit asentaa silloin lattian siististi putken ympärille siten, että sen joka puolelle jää 8 mm:n liikuntasäuma. Jos putken osumista lankun keskelle ei ole mahdollista välttää, lankusta on sahattava pala pois. Tee irti sahaamaasi palaan putken kokoinen aukko ja kiinnitä sitten pala takaisin paikoilleen. Käytä tarvittaessa liimaa, jotta pala pysyy paikoillaan.

- 10** Ovenkarmeja saattaa olla tarpeen lyhentää yllä kuvatulla tavalla. Jos oviaukkoon tarvitsee asentaa profiili, leikkaa lankut oikean kokoisiksi siten, että profiilille jää riittävästi tilaa. Asenna profiili oven alle siten, että se ei ole näkyvässä, kun ovi on suljettu.

Lattiaan asti ulottuvien ikkunoiden viereen on asennettava päätyprofiilit. Pidä tämä mielessä sahatessasi lankkuja oikean kokoisiksi.

Poista asennuskiilat, kun koko lattia on valmis. Voit aloittaa nyt listojen asentamisen.

## HUOLTO

Varmista aina, että sinulla on ylimääräinen pakkaus siltä varalta, että joudut tekemään korjauksia.

Lattialla voi kävellä heti asennuksen jälkeen. Erytystä käsittelyä asennuksen jälkeen ei tarvita. Lattiassa on jo helppohoitoinen pintakerros.

Imuroi lopuksi lattia ja tarvittaessa poista pöly. Valitse vinyylllattialle sopiva puhdistusaine (ei valkaisuainetta, ei hankaavia aineita, ei vahaa tai öljyä sisältäviä ainesosia).

Laita kynnysmatto sisäänkäynneille suojaamaan lialta, vedeltä, hiekalta, pieniltä kiviltä ja naarmuilta. Varmista, ettei alustassa ole kumipohjaa, koska kumi ja PVC reagoivat toisiinsa väistämättä ja peruuttamattomasti.

Kun huone järjestetään uudelleen asennuksen jälkeen, käytä huonekalujen jalkojen alla huopasuojia (ei missään tapauksessa kumityynyjä). Varo naarmuttamasta niitä. Toimistotuoleissa on oltava pehmeät pyörät (tyyppi W) tai lattialla on oltava suojamatto. Älä koskaan vedä painavia esineitä lattian yli.

Puhdista läikkynyt vesi, nesteet ja tahrat välittömästi.

## KORJAUKSET

Jos lankku vaurioituu merkittävästi, voit irrottaa sen ja vaihtaa sen uuteen. Toimi seuraavasti:

- Teippaa viereinen lankku maalarinteipillä suojataksesi sitä korjauksen aikana.
- Merkitse kohta, josta lankku tai laatta on leikattava.
- Aseta pyörösaha lankkujen paksuuteen tai käytä metallisahanterällistä monityökälua lankun tai laatan sahaamisessa piirtämiesi viivojen mukaisesti.
- Varmista, ettet sahaa ympäröiviä lankkuja.
- Kun olet valmis, lankku on sahattava neljään osaan. Voit nostaa ensimmäistä osaa ylöspäin ruuvimeisselillä ja irrottaa sen. Tämän jälkeen voit nostaa ja irrottaa kolme muuta osaa. Voit tehdä tämän vahingoittamatta ympäröivien lankkujen liitoksia.
- Varmista, ettei mitään jäämiä ei jää alle – imuroi tarvittaessa.
- Ota uusi lankku esiin ja poista sen pitkän ja lyhyen sivun urat. Käytä mattoveistä, jotta lankun pinta ei vaurioidu.
- Levitä vaihdettavan lankun ympärillä olevien lankkujen reunoihin ohut viiva pikaliimaa.
- Poista ylimääräinen liima lankkujen pinnalta välittömästi liiman valmistajan antamien ohjeiden mukaisesti.
- Pitele uutta lankkua 45 asteen kulmassa. Liu'uta uuden lankun urospontti viereisen lankun uraan. Anna lankun laskeutua hellävaraisesti alas. Naputtele uusi lankku paikoilleen käyttämällä kumivasaraa ja puun kappaletta.
- Aseta paino lankun päälle, kunnes liima on täysin kuivunut.

## PURKAMINEN

Jos haluat poistaa lattian, irrota lankut yksitellen päinvastaisessa järjestyksessä kuin asensit ne.